



## **CONTRAT DE PROJET SOCIO-EDUCATIF**

### **Rapport d'activité 2014 Perspectives 2015**

**1<sup>ER</sup> AVRIL 2015 – 31 MARS 2019**



### **Foyer de Jeunes Travailleurs Résidence Sociale**

19, rue du Père Sanson  
BP 5206 14074 CAEN cedex 5

Tél. : 02 31 93 16 62

Fax : 02 31 44 13 92

[residence-sanson@orange.fr](mailto:residence-sanson@orange.fr)

[www.residence-sanson.fr](http://www.residence-sanson.fr)

# SOMMAIRE

<b>INTRODUCTION</b>	<b>4</b>
<b><u>I-PRESENTATION GENERALE</u></b>	<b>5</b>
<b>A) L'ETABLISSEMENT</b>	<b>5</b>
1-L'association	5
2-L'objet	5
3-L'organigramme du CA	5
4-La Situation géographique	6
5-Caractéristiques des locaux	6
<b>B)-RESSOURCES HUMAINES</b>	<b>8</b>
1-L'organigramme de l'équipe	8
2-Les fonctions des membres de l'équipe	9
3-Bilan de la formation continue	10
4-Le mouvement des salariés	11
<b>C)-LE BUDGET</b>	<b>12</b>
1-Produits	12
2-Charges	13
3- Prévisionnel financier 2015-2019	13
<b><u>II-BILAN ET EVALUATION DU PROJET 2012/2014</u></b>	<b>14</b>
<b>A) LES STATISTIQUES</b>	<b>14</b>
1-Les raisons de choisir le FJT Sanson	14
2-L'enquête de satisfaction	15
3-Répartition et évolution du public	15



<b>B- LES ANIMATIONS SOCIO-EDUCATIVES</b>	<b>20</b>
1- L'Accueil, l'information, l'orientation	20
2- L'aide à la mobilité et à l'accès au logement	22
3- L'insertion sociale et professionnelle	25
4- Les engagements dans la socialisation de la jeunesse	26
5- Les animations culturelles, sportives et de loisir	28
<b><u>III-CONTRAT DE PROJET 2015-2019</u></b>	<b>30</b>
1-La formation pour tous	30
2-Diversifier et étendre l'activité	31
3-Les actions prévisionnelles	32
<b>CONCLUSION</b>	<b>35</b>
<b>ANNEXES</b>	
1-L'identification du F.J.T	36
2-Les conventions	37



# INTRODUCTION

Ces trois années ont été principalement impactées par un chantier de rénovation des logements et une mise aux normes énergétique, d'accessibilité et de sécurité du bâtiment.

Même si l'ampleur des travaux a occasionné des nuisances et de la gêne dans un cadre de vie habitée, les usagers et l'équipe les ont subi avec patience et tolérance.

Le fonctionnement et les pratiques de l'équipe du FJT se sont adaptés à la nouvelle configuration du bâti et aussi aux préconisations de l'évaluation interne menée lors des exercices précédents.

L'équipe dans sa globalité s'est emparée des objectifs à atteindre pour la réalisation de ce projet :

- Se former individuellement et collectivement afin d'améliorer la fonction socioéducative de l'équipe.

- Travailler en lien avec les structures sociales du territoire et leurs intervenants

- Sensibiliser et impliquer les usagers du FJT vers une culture de l'environnement

Organiser et faire partager des moments forts aux résidents autour d'animations collectives de qualité.



# I-PRESENTATION GENERALE

## A) L'ETABLISSEMENT

### 1-L'association

L'association du Foyer du Père SANSON a été créée en 1989 avec le statut d'Association type Loi de 1901 à but non lucratif.

Ses statuts ont été mis à jour et renouvelés consécutivement aux délibérations de l'Assemblée Générale Extraordinaire du 24 avril 2007.

Une convention de partenariat associatif avec l'AAJB a été signée le 18 décembre 2007.

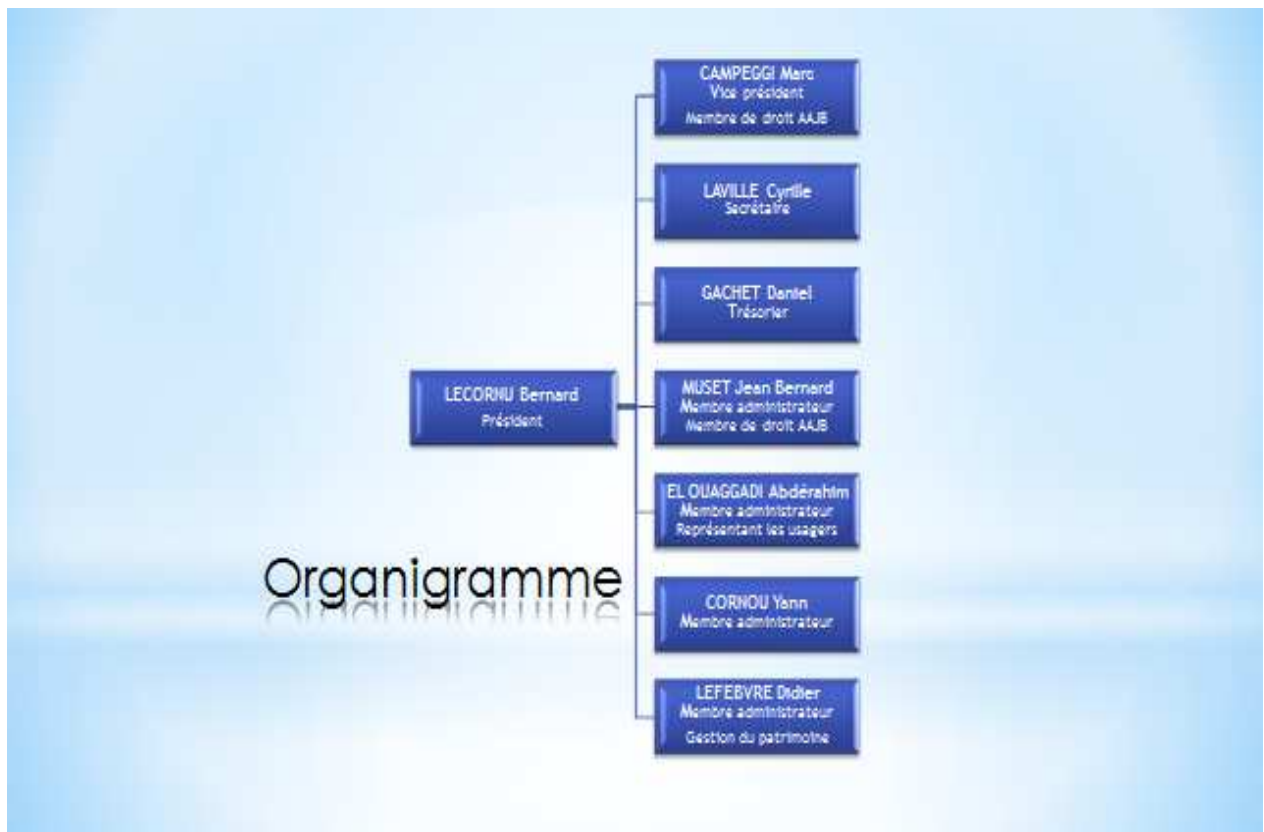
### 2-L'objet

-L'exploitation de centres d'hébergement destinés à la résidence de jeunes adultes en phase d'adaptation socioprofessionnelle ou en situation de précarité et en recherche d'emploi.

-La réalisation de tous services, de restauration et de nature socio-éducative, au bénéfice des personnes désignées à l'alinéa précédent.

-L'exploitation de centres d'hébergement destinés à la résidence de jeunes adultes en phase d'adaptation socioprofessionnelle ou en situation de précarité et en recherche d'emploi.

### 3-L'organigramme du Conseil d'Administration



Au 31 décembre 2014



## 4-Situation géographique

Le quartier du Calvaire St Pierre, adossé entre la vallée des Jardins et la zone industrielle de la Sphère, a été construit au début des années 60, en plein essor économique, il est constitué d'un mélange de logements sociaux en cours de rénovation, de pavillons individuels plutôt cossus et de diverses infrastructures universitaires. Un centre commercial et des services médico-sociaux et de loisirs complètent l'environnement proche du F.J.T. Sanson.

L'accès aux divers pôles socioéconomiques de l'agglomération est facilité par les deux lignes de tramway qui traversent le cœur du quartier.

Le territoire du quartier du Calvaire St Pierre (environ 3 500 habitants) fait partie du Contrat Urbain de Cohésion Sociale qui a pour objectif de promouvoir et de faciliter le développement des quartiers et des territoires rencontrant des difficultés particulières d'intégration au reste de la ville.

## 5-Caractéristiques des locaux

Le bâtiment, 19 rue du Père Sanson a une surface totale de 2.145 m<sup>2</sup> sur un terrain de 4540 m<sup>2</sup>. Le bâtiment a été construit en 1964 et le terrain a été acquis en 1961 par la S.A. H.L.M. du Calvados dénommée LOGI PAYS depuis 1999.

Une rénovation de grande ampleur a eu lieu entre septembre 2013 et février 2015 afin d'améliorer la structure du bâti et l'aménagement des logements.



**1.491 m<sup>2</sup>** de surface privative comprenant :

- 91 logements individuels de 10 à 32 m<sup>2</sup> meublés et équipés, dont 4 studios adaptés aux personnes à mobilité réduite
- 1 logement dédié à un couple
- 3 appartements de fonction.

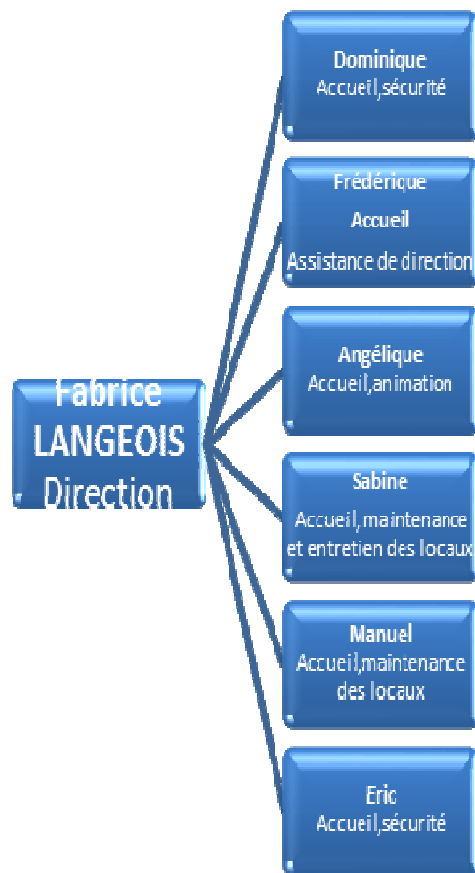
**654 m<sup>2</sup>** d'espaces collectifs:

- 1 salle multimédia.
- 1 espace détente avec TV, distributeurs automatiques et jeux
- 1 laverie avec lave-linge, sèche-linge et table à repasser,
- 1 salle de sports, musculation, gym.
- 1 cuisine éducative.
- 1 terrain de multisports.
- 1 parking privé.



## B)-RESSOURCES HUMAINES

### 1-L'organigramme de l'équipe



Au 31 décembre 2014





## 2-Les fonctions des membres de l'équipe

**Age - nature du contrat- ETP - % affecté à la fonction socioéducative - fonction - ancienneté :**

Fabrice LANGEOIS						
54 ans	CDI	1,00	0.50	Directeur		24 ans
Frédérique PAUMIER						
44 ans	CDI	1,00	0.50	Assistante de direction		24 ans
Angélique JAMES						
27 ans	CDI	1.00	1.00	Animatrice		5 ans
Dominique GOUJON						
59ans	CDI	1,00	1.00	Accueil soirée		24 ans
Sabine SABINE						
44 ans	CDI	1,00	0.30	Accueil maintenance des locaux		23 ans
Manuel LOPEZ						
52 ans	CDI	0,86	0.43	Accueil week-end et maintenance		12 ans
Erik SAUSSET						
52 ans	CDI	0,24	0.24	Accueil week-end		24 ans

Au 31 décembre 2014

Concernant le futur FJT de Lion sur Mer, Sabine sera la personne dédiée à son fonctionnement quotidien. Elle sera épaulée par Angélique qui assurera l'accompagnement individuel des résidents. Sabine débutera, à l'IRTS, au 1<sup>er</sup> trimestre 2015 une formation qualifiante de « maitresse de maison ».

### 2012/ 2013/ 2014

Arrêts pour maladie	72 jours
Arrêts pour accident de travail	11 jours



### 3-Bilan de la formation continue et des salariés bénéficiaires

LANGEOIS Fabrice	-Le financement d'une Association -Construire son plan de communication -Risques psychosociaux -Projet organisationnelle -Lien entre RH et projet Associatif
JAMES Angélique	-Premiers secours -BTS Economie Sociale et Familiale -Construire son site internet -Actions collectives URHAJ BN
PAUMIER Frédérique	-Gestion de l'agressivité -Les écrits professionnels -Fiscalité des Associations -Lien entre RH et projet Associatif -Bases du management
LOPEZ Manuel	-Habilitation électrique -Permis de conduire
Formation collective L'équipe	-Elaboration de l'évaluation interne -Premiers secours recyclage -Utilisation des extincteurs

### Le travail en réseau et les échanges de bonnes pratiques

Les échanges de pratiques professionnelles entre les équipes des différentes structures FJT de la région ont fait émerger un besoin de formation collective.

Celle-ci animée par le cabinet « Accolade » a eu pour thème la Valorisation de l'esprit et de l'engagement des FJT à l'échelle régionale :

- En revisitant l'histoire de l'éducation populaire et l'origine des FJT et leur évolution aujourd'hui,
- En élaborant des outils de travail communs et partagés,
- En partageant le contenu et les effets de la formation-action avec les élus associatifs et/ou municipaux des différents FJT,
- En rendant les animateurs, acteurs d'une restitution collective dans un but formatif.
- En profitant d'un contenu formatif sur l'identité et la posture professionnelle,
- En revisitant les attentes des équipes éducatives sur les profils de poste en terme de missions et fonctions,
- En ajustant les pratiques professionnelles en renforçant les contenus sur la méthodologie de projet dont l'évaluation,
- En réinterrogeant l'impact et la place des contrats de projets FJT sur les pratiques.
- Mieux appréhender le travail en réseau et/ou en partenariat dans les FJT
- En abordant les logiques du partenariat et du réseau d'un point de vue Méthodologique.
- En connaissant l'origine et les principes qui fondent l'accompagnement social et l'action collective,
- En se formant aux principes de l'analyse systémique.



## **4-Mouvement des salariés**

Laetitia, agent d'accueil et d'entretien des locaux : salariée en contrat d'avenir de mars 2012 à mars 2014 avec une période d'immersion dans le secteur commercial,

Faustine, agent d'accueil : salariée de septembre 2013 à juin 2014 pour venir en soutien à l'accueil pendant la période de congé de maternité d'Angélique et participer à la restitution de l'évaluation interne entreprise au FJT. (Voir document ci joint)

Dans le cadre des conventions établies avec des établissements scolaires, des centres de formation et le tribunal, le foyer reçoit régulièrement des stagiaires :

- en formation de travailleur social
- en formation d'agent de maintenance et d'entretien des locaux,
- en Travail d'intérêt général

Au cours de ces trois exercices, les fiches de poste ont été revisitées annuellement afin d'optimiser la fonction et les interventions de chacun. Voir en annexe les fiches de fonction délivrées chaque année à la CAF.

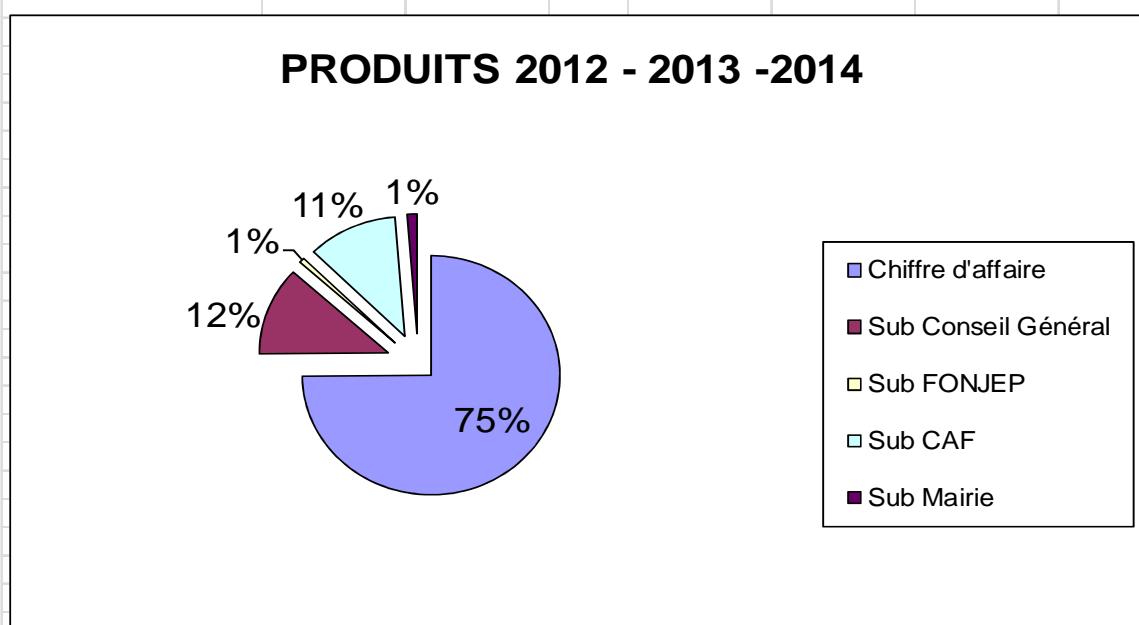
Les compétences et le savoir-faire de chaque membre de l'équipe sont mutualisés. C'est un management orienté sur le participatif des salariés, qui permet de solliciter les qualités de chaque collaborateur et ainsi d'adapter le fonctionnement de la résidence aux évolutions grandissantes de la population du FJT.



## C)-LE BUDGET

### 1-Produits

Chiffre d'affaire	366 140	75,00	%
Sub Conseil Général	58 267	12,00	%
Sub FONJEP	3 378	0,50	%
Sub CAF	55 276	11,00	%
Sub Mairie	6 000	1,50	%
Total	<b>489 061</b>	<b>100</b>	%



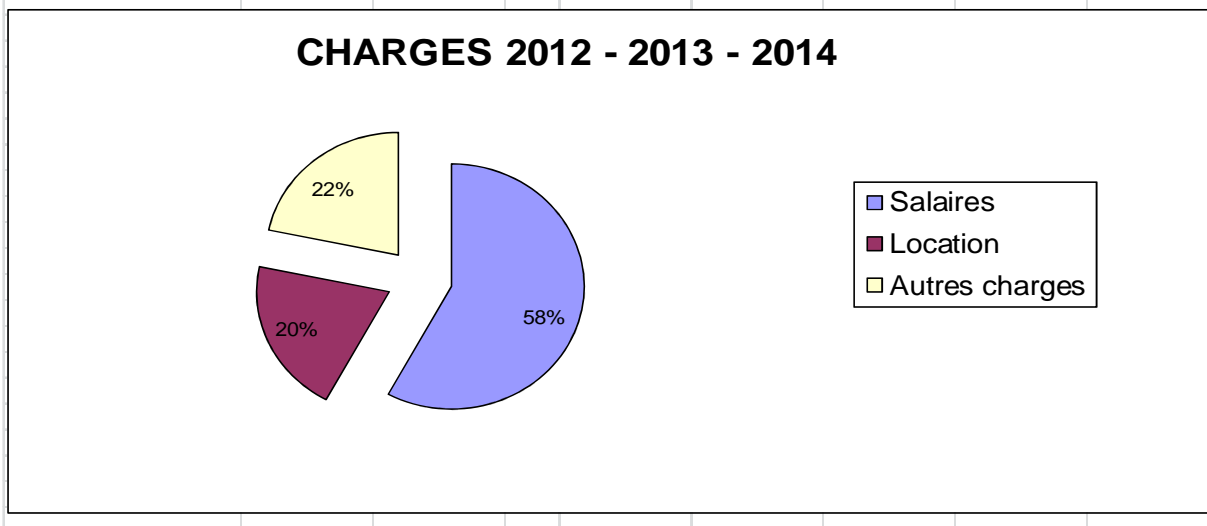
Le chiffre d'affaire net subit une baisse, prévue, de plus de 25 % sur les trois exercices consécutive à l'entame des travaux dans les logements de juin 2013 à octobre 2014. Les subventions sont stables, à remarquer la diminution du financement FONJEP pour le poste de l'animatrice.

A noter dès l'année 2012 l'augmentation de la PSE calculée sur la qualification du personnel dédié à la fonction socioéducative : le poste de l'animatrice nouvellement diplômée a fortement impacté cette aide financière.



## 2 -Charges

Salaires	332 344	58	%						
Location	116 993	20	%						
Autres charges	124 613	22	%						
Total	573 950	100	%						



A noter l'exonération de la taxe sur les salaires à partir de l'exercice 2014.  
L'association aura bénéficié du soutien de tous ses partenaires historiques pour passer cette période fébrile

## 3-Prévisionnel financier 2015-2019

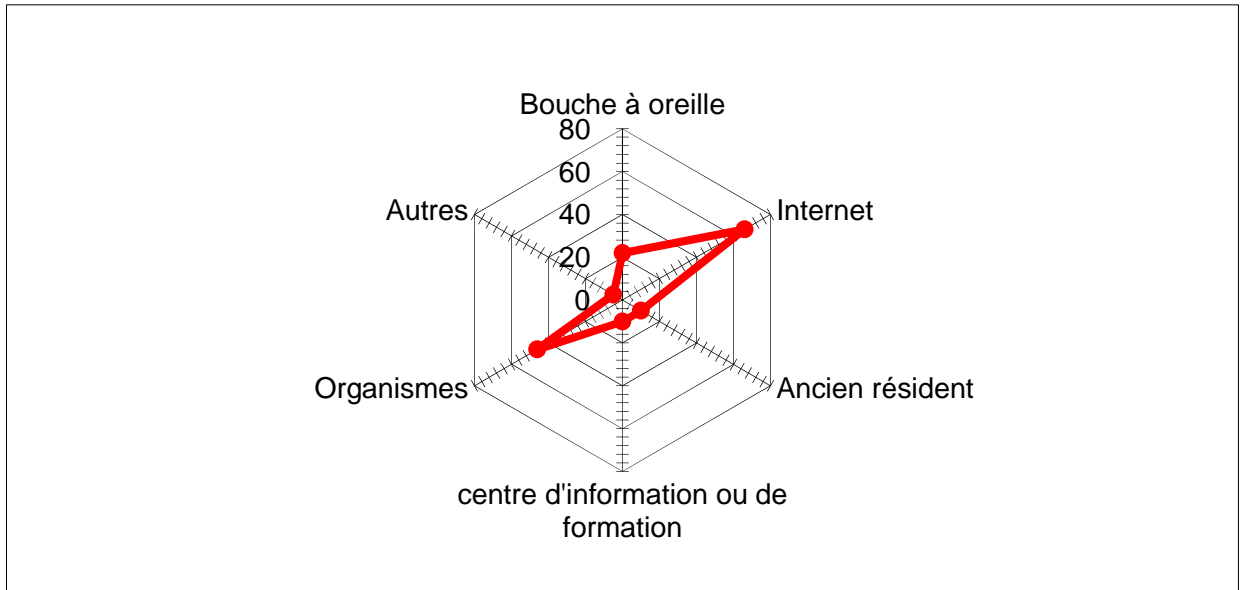
La période des travaux achevée, le FJT augmentera le montant de son exploitation avec la création d'un logement supplémentaire et à une augmentation du tarif des redevances.  
La charge de loyer sera réévaluée début 2015 avec le début de la période de remboursement des nouveaux emprunts, suite à la rénovation du bâtiment.  
Les charges de fluides et de chauffage devraient se stabiliser grâce aux mises aux normes énergétiques.  
La charge des salaires est plus complexe à anticiper, l'ouverture de la nouvelle résidence à Lion sur Mer générera des coûts pas toujours identifiables.



## II- BILAN ET EVALUATION DU PROJET 2012/2014

### A) LES STATISTIQUES

#### 1- Les raisons de choisir le FJT sur les exercices 2012 à 2014

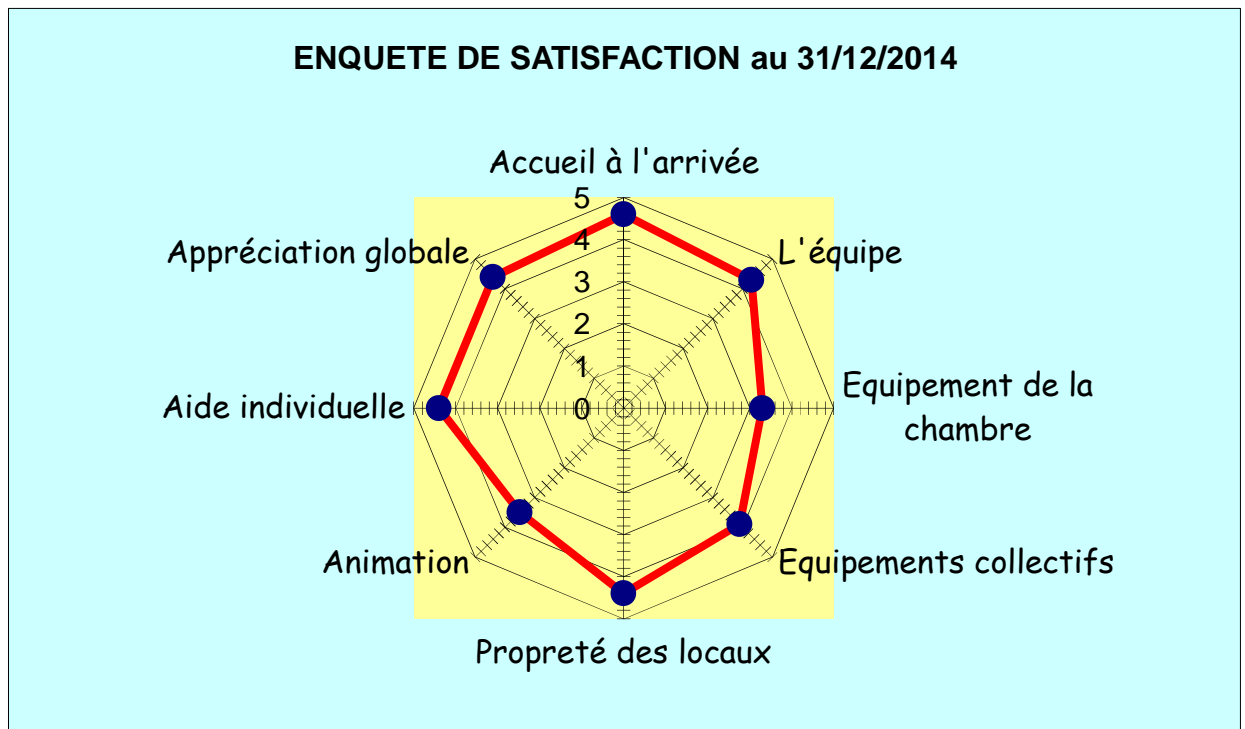


Bouche à oreille	Internet	Ancien résident	Centre d'information ou de formation	Organismes	Autres	Total
22	66	10	10	46	5	159

Le site internet (page Facebook incluse) et les organismes partenaires : centres de formation.... arrivent en tête des moyens de communication pour faire connaître la résidence.



## 2-L'enquête de satisfaction sur les exercices 2012 à 2014



L'accueil arrive toujours en tête. La rénovation des logements et des équipements devrait, dans les prochains exercices, modifier sensiblement les réponses des résidents.

### 3-Répartition et évolution du public

#### 3.1- Le taux d'occupation

La moyenne du taux d'occupation est de 88.89% sur les trois derniers exercices dont 26 % de filles 74 % de garçons.

Soit un taux d'occupation annuel pour :

- 2012 : **97.71 %**
- 2013 : **78.45 %**
- 2014 : **90.53 %**

Il est à noter que le bâtiment était en travaux de juin 2013 à septembre 2014 avec deux tiers de capacité d'exploitation, le troisième tiers étant en travaux.

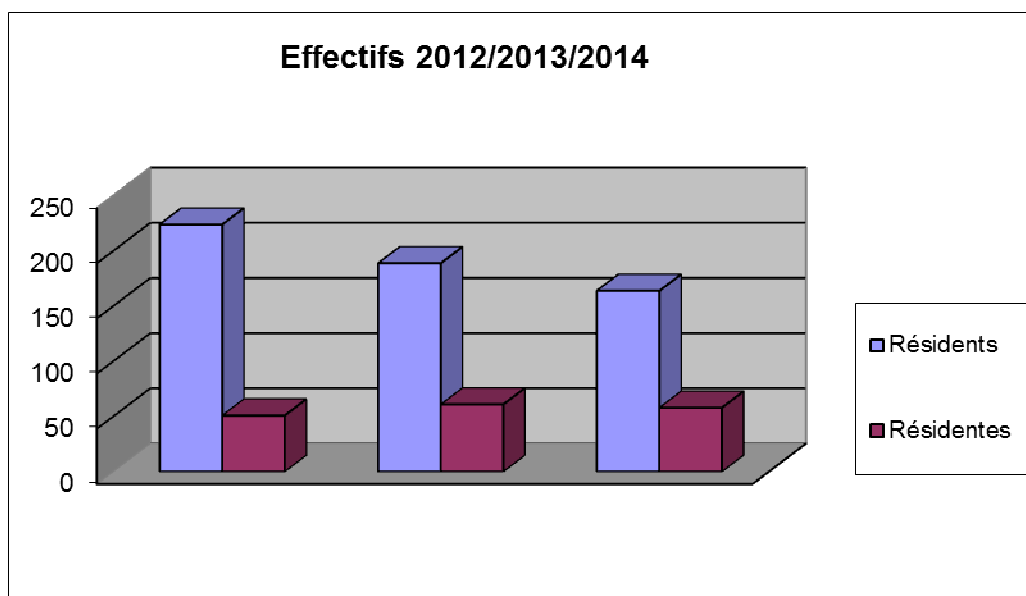
Remarque :

Moyenne nationale : aux environs de 80 % de taux d'occupation.

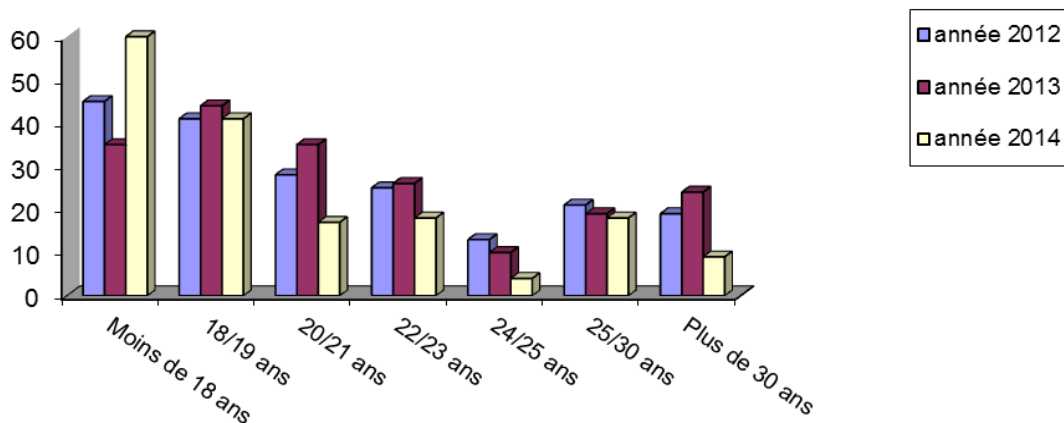
Dont 60 % d'homme et 40 % de femmes.



EFFECTIFS	Année 2012	Année 2013	Année 2014
Résidents	224	189	164
Résidentes	51	61	58
<b>Total</b>	<b>275</b>	<b>250</b>	<b>222</b>



### **3.2-Tranches d'âges des résidents par année**



*Les Données du tableau sont exprimées en pourcentage (%)*

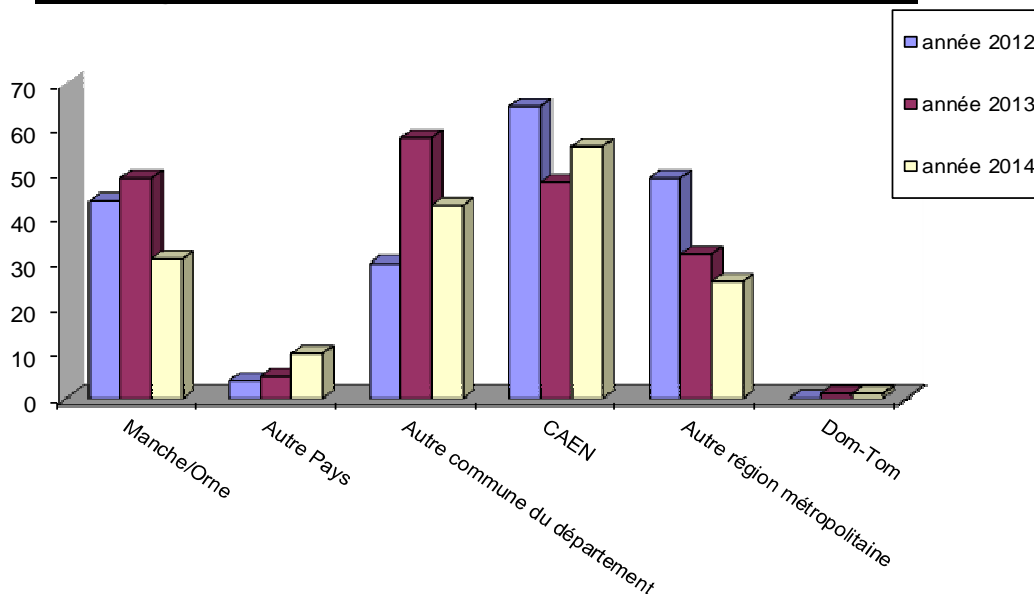
Années	Moins de 18 ans	18/19 ans	20/21 ans	22/23 ans	24/25 ans	25/30 ans	Plus de 30 ans	Total
<b>2012</b>	23.5	21	14.5	13	6	11	10	100
<b>2013</b>	19	24	19	13.5	5	10	9.5	100
<b>2014</b>	36	24.5	10	11	2.5	11	5	100

**Soit une moyenne d'âge de 21 ans et 4 mois**  
**Soit plus de 80 % de résidents de moins de 25 ans.**





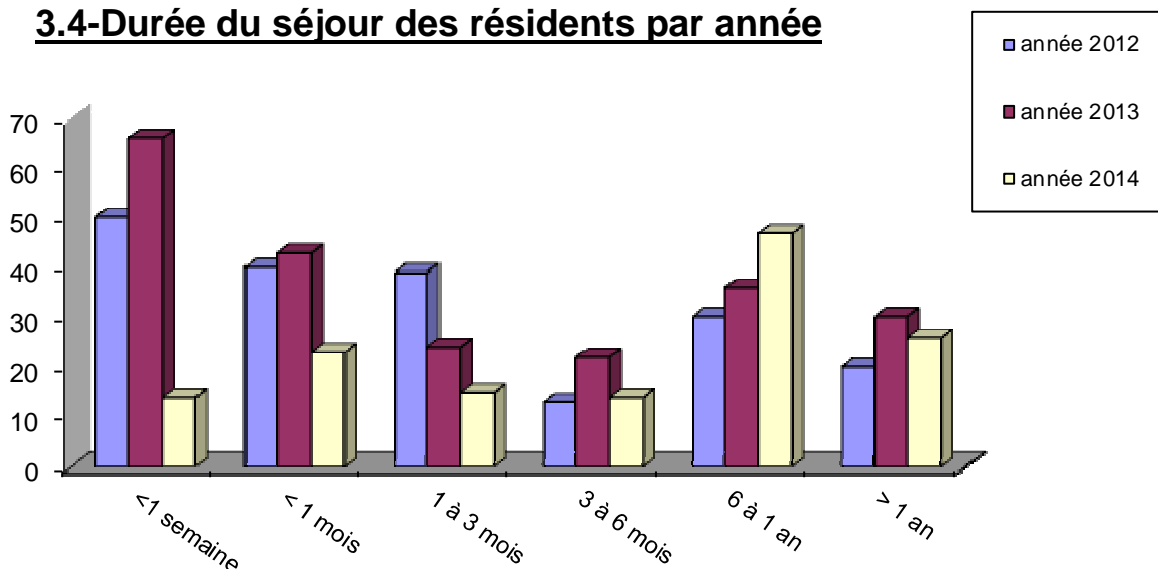
### 3.3-Origines résidentielle des résidents par année



*Les Données du tableau sont exprimées en pourcentage (%)*

Années	Manche/Orne	Autre Pays	Autre commune du département	Caen	Autre région métropolitaine	Dom-Tom	Total
2012	23	2	16	34	25		100
2013	25	3	30	25	16.5	0.5	100
2014	18.5	6	26	33.5	15.5	0.5	100

### 3.4-Durée du séjour des résidents par année

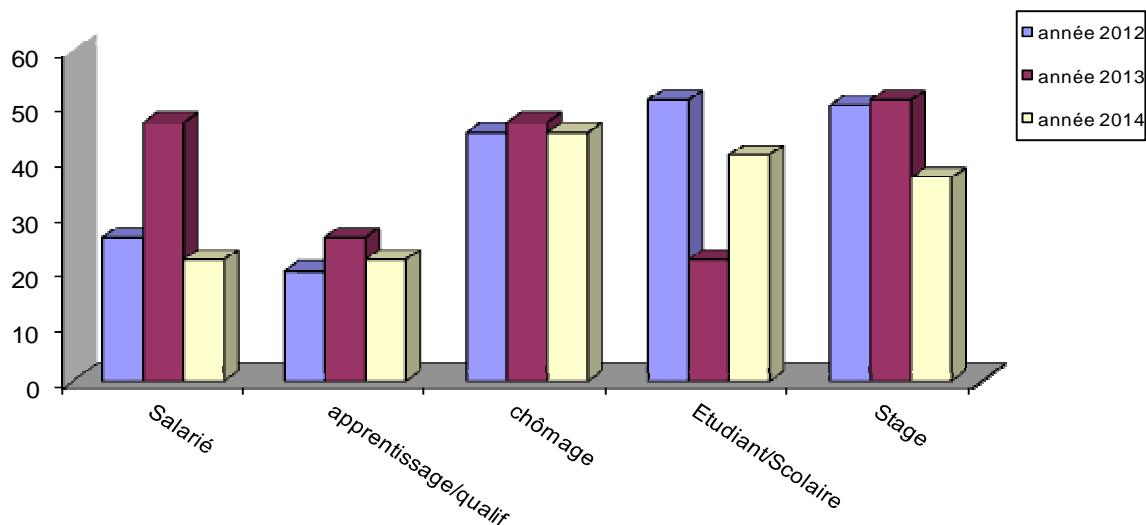


Années	<1 semaine	< 1 mois	1 à 3 mois	3 à 6 mois	6 à 1 an	> 1 an	Total
2012	26	21	20	7	16	10	100
2013	30	19	11	10	16	14	100
2014	10	16	11	10	34	19	100

**Soit un séjour moyen de cinq mois et une semaine**



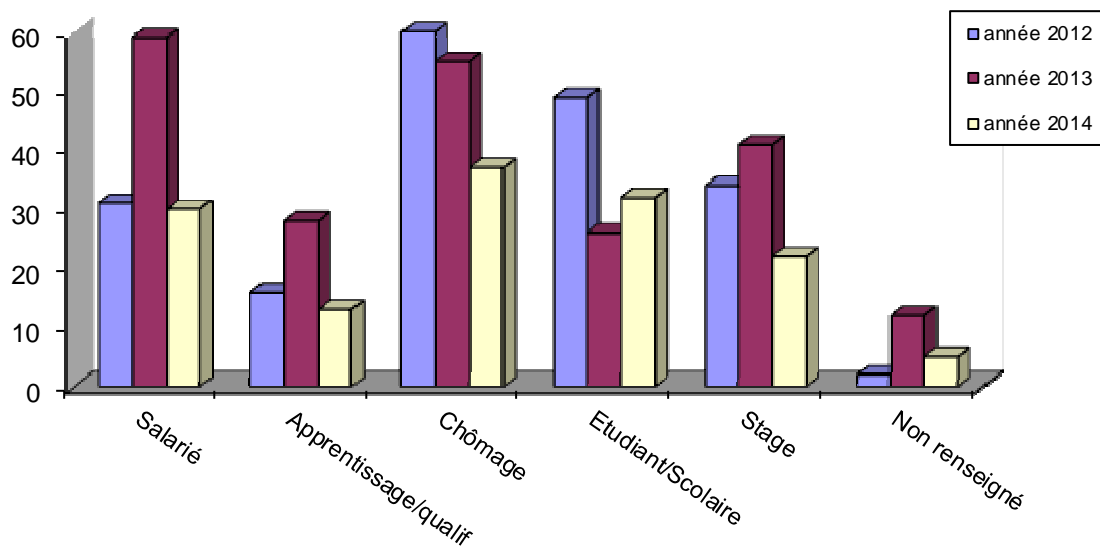
### 3.5-Statuts socio-pro des résidents à l'entrée par année



*Les Données du tableau sont exprimées en pourcentage (%)*

Années	Salarié	Apprentissage/ qualification	chômage	Etudiant/ Scolaire	Stage	Total
2012	14	10	23	27	26	100
2013	24	14	24	11	27	100
2014	13	13	27	25	22	100

### 3.6-Statuts socio-pro des résidents à la sortie par année

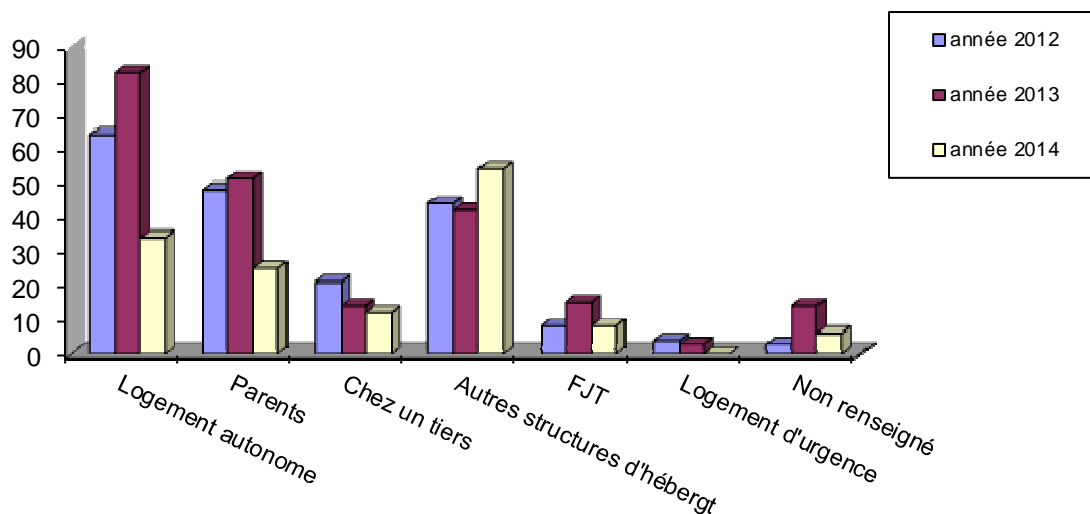


*Les Données du tableau sont exprimées en pourcentage (%)*

Années	Salarié	formation alternane	chômage	Etudiant/ Scolaire	Stage	Non renseigné	Total
2012	16	8	31	26	18	1	100
2013	27	13	25	12	18	5	100
2014	21	9	27	23	16	4	100



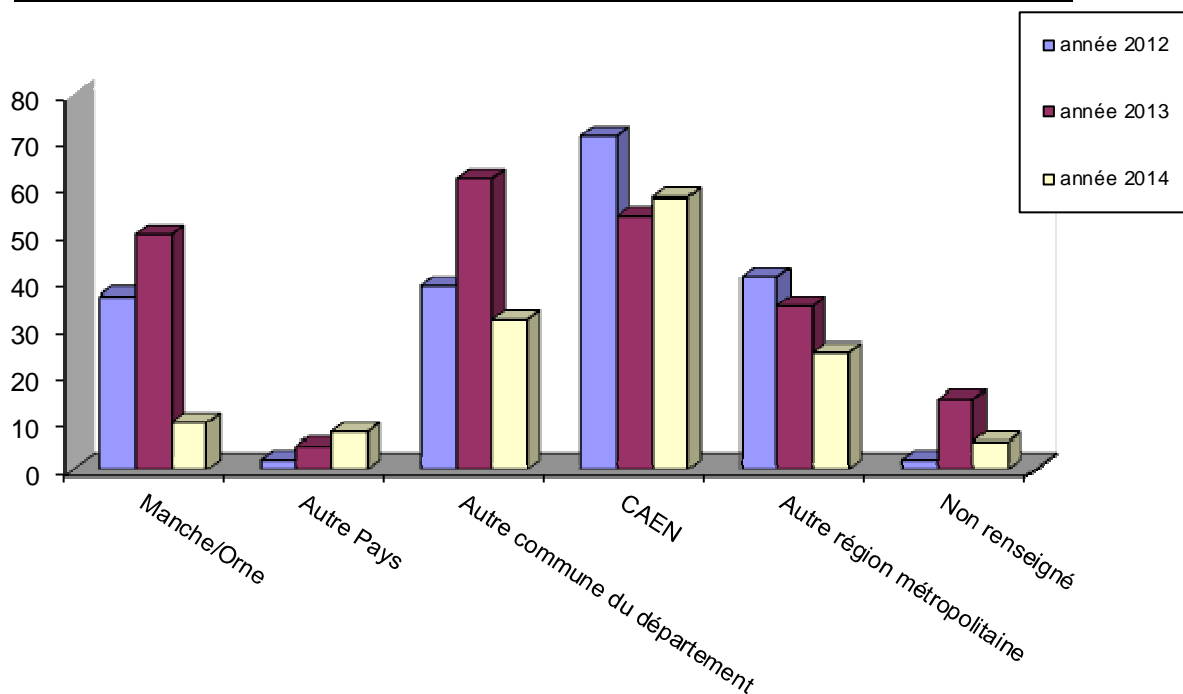
### 3.7-Situation de logement des résidents à la sortie par année



Les Données du tableau sont exprimées en pourcentage (%)

Années	Logement autonome	Parents	Chez un tiers	Autres structures d'hébergement	FJT	Logement d'urgence	Non renseigné	Total
2012	33	25	11	23	4	2	2	100
2013	37	23	6	19	7	2	6	100
2014	24	18	9	39	6	0	4	100

### 3.8- Lieux de destination des résidents à la sortie par année



Les Données du tableau sont exprimées en pourcentage (%)

Années	Manche/Orne	Autre Pays	Autre commune du département	Caen	Autre région métropolitaine	Non renseigné	Total
2012	19	1	20	37	22	1	100
2013	23	2	28	24	16	7	100
2014	7	6	23	42	18	4	100



## **B)-LES ANIMATIONS SOCIO-EDUCATIVES**

Un accompagnement social individuel est mis en place par l'équipe socio-éducative avec l'ensemble des résidents accueillis afin de les aider à mener à bien leurs projets et les accompagner dans leur prise d'autonomie et d'indépendance. Parallèlement des actions d'animations collectives sont proposées aux résidents autour de divers thèmes de la vie quotidienne, la mobilité, l'emploi, les loisirs, la culture...

L'accompagnement proposé passe par l'Accueil, l'Information, l'Orientation, l'aide à la mobilité et à l'accès au logement autonome mais aussi l'insertion sociale et professionnelle. Il est personnalisé et s'adresse à tous les résidents, qu'ils soient ou non adressés par des services partenaires.

### **1-L'Accueil, l'Information, l'orientation**

Le F.J.T propose un hébergement pratique, économique, souple et rapide. Un garant n'est pas nécessaire et le préavis de départ est seulement de huit jours.

Le FJT Sanson offre des prestations de logement mais il garantit aussi la sécurité, l'entretien, des équipements collectifs, des espaces de loisirs, des animations, la présence d'un personnel expérimenté, à l'écoute et disponible 24h sur 24.

Pour des jeunes adultes de 16 à 30 ans, c'est un premier pas vers l'autonomie, sans risque de solitude.

#### **1.1L'accueil administratif**

L'accueil administratif est ouvert de 8h 00 à 20 heures. L'objectif du FJT est de développer un accueil de qualité dès le premier contact: un appel téléphonique, un courrier, un message électronique sur le site du Foyer, un message sur un réseau social ou un déplacement. Une réponse personnalisée est donnée au demandeur dans les 48 heures avec un rendez-vous pour une visite.

L'accueil administratif est ouvert de 8h 00 à 20 heures.

#### **1.2 Les Etapes de la procédure d'accueil**

Prise de rendez-vous avec Angélique, animatrice de la structure et/ou rencontre avec le directeur du FJT, soit environ 8 jours entre la demande de logement et l'entrée effective.

Accueil, information et préparation à l'entrée dans la résidence:

- visite de l'établissement, présentation du FJT avec ses spécificités, horaires, rythmes, animations
- communication et acceptation par écrit du règlement de fonctionnement et des divers documents : chartre des droits et des libertés des usagers, chartre internet, contrat de séjour, droit à l'image, informatisation des données.
- renseignements sur la fonction et le rôle des membres de l'équipe et sur les prestations proposées avec leur coût
- présentation de l'environnement proche, quartier, transports, commerces....

Examen de la situation administrative du jeune et de sa capacité financière à pouvoir emménager au FJT:



- examen des documents à fournir par le futur résident: ressources, état civil, activité, revenus des années précédentes, RIB...
- mise en place des modalités de financement de la caution et/ou des aides financières possibles: Fonds de Solidarité Logement, Garantie des Risques Locatifs, aide mobili- jeunes pour les résidents en formation en alternance...

### **1.3-Validation**

Concertation de l'équipe sur le projet du jeune :

- le demandeur dispose d'un temps de réflexion
- l'équipe du FJT donne une réponse dans les trois jours, suivant les places disponibles et le projet du demandeur
- en cas d'impossibilité d'accueillir le jeune, une orientation est recherchée dans les FJT du réseau ou autres structures et services.

### **1.4-Les modalités d'admission**

L'emménagement dans le logement s'accompagne des formalités suivantes:

- règlement du dépôt de garantie, des frais d'adhésion et d'inscription, paiement du résiduel de la redevance avec remise d'un reçu et de la carte d'adhérent
- fiche de renseignements à remplir et prise en photo du résident
- questionnaire sur l'origine de son choix du FJT Sanson
- remise de la charte sur les droits des usagers
- remise de la charte internet
- lecture et signature par le résident du règlement de fonctionnement
- signature du contrat de résidence et du dossier de demande d'APL
- état des lieux du logement
- remise des clés.

### **1.5-Les modalités de sortie du logement**

- fiche de renseignements à remplir
- état des lieux sortant du logement
- consultation et régularisation du compte résident, modalités de remboursement du dépôt de garantie
- questionnaire de satisfaction

Dans le cadre de l'AIO de nombreuses actions ont été mises en place durant ses trois dernières années.

- Les ateliers de cuisine
- Les expositions à thème
- Les réunions d'informations à thèmes
- Les ateliers d'éducation à la santé

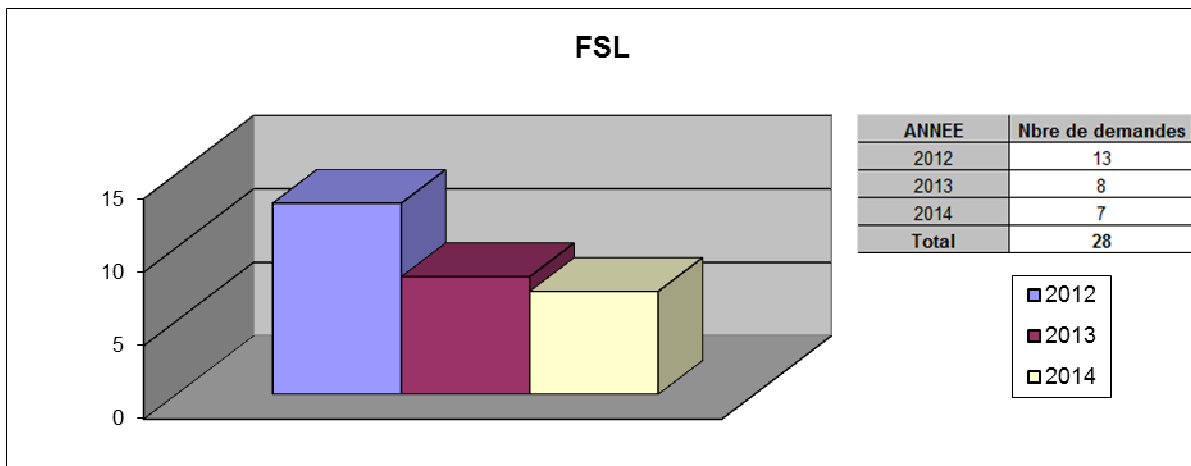
Une des actions qui a été menée est qui à occuper une place importante est l'action sur « la concertation des usagers sur le projet de modernisation du FJT ». Il était essentiel pour nous d'investir et d'informer les résidents pendant les travaux afin de répondre à leurs questions et palier à la gêne occasionnée durant cette période.



<b>FICHE ACTION</b>	
<b>INTITULE DE L'ACTION</b>	Concertation des usagers sur le projet de modernisation du FJT
<b>OBJECTIFS</b>	Informers les résidents sur l'avancement des travaux. Instaurer une instance participative dans le choix d'aménagement du FJT.
<b>DESCRIPTIFS</b>	Temps d'échanges sur les travaux avec les résidents, l'équipe et le maître d'œuvre.
<b>PUBLIC ET NOMBRE VISE</b>	L'ensemble des résidents du FJT Le personnel du FJT
<b>MOYENS HUMAINS</b>	L'équipe du FJT L'architecte Le maître d'œuvre
<b>FREQUENCE DE L'ACTION</b>	2012 : 1 réunion 2013 : 4 réunions 2014 : 6 réunions
<b>PARTICIPATION</b>	2012 : 13 résidents 2013 : 62 résidents 2014 : 83 résidents

## 2-L'aide à la mobilité et à l'accès au logement

### 2.1 Le dossier FSL



A constater une baisse des dossiers d'aide (Conseil général) au financement du dépôt de garantie pour faciliter l'entrée dans les lieux. Cette baisse s'explique par les travaux de rénovation qui ont entraîné une baisse du taux d'occupation.



## 2.2 Logiliance / Demande d'aide Mobili-jeune -

Les jeunes de moins de 30 ans en formation professionnelle (sous contrat de professionnalisation ou d'apprentissage) dans une entreprise du secteur privé non agricole dont les revenus sont inférieurs ou égaux au SMIC peuvent bénéficier de cette aide.

L'aide MOBILI-JEUNE est une subvention d'un montant maximum de 100 € par mois, et de 10 € minimum par mois, prenant en charge tout ou partie de l'échéance de loyer déduction faite de l'aide personnalisée au logement.

Nous informons et accompagnons les jeunes qui peuvent bénéficier de ce dispositif pour faire la demande.

Nombre de jeunes qui ont bénéficiés de l'aide mobili-jeune :

2013 : 3

2014 : 12

## 2.3 Nos partenaires pour l'accès au logement

### LE CLAJJ

Le CLLAJ fait partie du réseau URHAJ depuis 2008.

Depuis 2010, nous avons renforcé notre partenariat avec le CLLAJ (Comité Local pour le Logement Autonome des Jeunes) afin de répondre au mieux au besoin des jeunes. Le CLAJJ de l'agglomération caennaise s'adresse au même public que nous à savoir un public âgé de 16 à 30 ans en recherche de logement. Leur mission est d'accueillir, d'informer et d'orienter toute personne ayant un projet logement. Ils disposent d'une centaine de logements en sous-location avec accompagnement social et ont mis en place récemment une bourse au logement qui a pour but de mettre en relation les propriétaires et les locataires potentiels.

Des points réguliers par rendez-vous téléphonique ou physique sont faits entre les conseillères ESF du CLLAJ et l'animatrice sur les demandes en cours. En 2014, 16 jeunes ont été orientés vers le CLLAJ et 36 jeunes ont été orientés par le CLAJJ au FJT.

Nous répondons présent aux Forums du logement organisés par le CLLAJ destinés aux jeunes de 16 à 30 ans. Ce forum s'inscrit dans la semaine Nationale du logement des jeunes, il a eu lieu, le 12 juin 2012, le 25 juin 2013 et le 24 juin 2014.

Une vingtaine d'intervenants ont participé, et ont été répartis dans cinq grands espaces. **L'économie au quotidien** (Boutique habitat, EDF, SDEC, GRAPE, Les ateliers de rénovation) **Informations et droits** (CRIJ, Maison du droit, Maison de l'habitat) **Les bailleurs** (Caen Habitat, Calvados Habitat, FONCIA BASTARD) **Les Hébergements** (CROUS, LIEN intergénérationnel, FJT) **Les aides** (CAF, GIC, FSL).

Le forum a attiré une cinquantaine de visiteurs.



Le stand du FJT au forum logement organisé au CIDEME



## L'AISCAL

**Depuis le mois de septembre 2014**, nous travaillons en partenariat avec l'**agence immobilière et sociale du calvados (L'AISCAL)**. Leur objectif est de promouvoir le parti-pris solidaire des bailleurs privés afin de proposer une offre locative dans le secteur privé d'un bon rapport qualité prix à des personnes aux ressources modeste dans un souci de mixité sociale des quartiers.

Le travail en partenariat nous permet de proposer aux résidents une solution de sortie adaptée à leurs besoins et à leurs ressources.

Depuis septembre 2014 nous avons relogé via l'AISCAL deux résidents du FJT.

Dans le cadre de l'aide à la mobilité et à l'accès autonome nous avons menés différentes actions, tel que :

- Ateliers de recherche de logement
- Exposition sur les éco d'énergie





Et plus particulièrement l'action sur les économies d'énergie. Cette action occupe désormais une place à part entière dans l'accueil des jeunes à leur entrée au FJT.

<b>FICHE ACTION</b>	
<b>INTITULE DE L'ACTION</b>	Les jeunes et les économies d'énergie
<b>OBJECTIFS</b>	Sensibiliser les jeunes aux économies d'énergie pour inscrire dans leurs habitudes des gestes simple et économes pour leurs logements au sein du FJT comme pour leurs logements futurs. Proposer des conseils simples et pratiques pour diminuer les consommations d'énergies
<b>DESCRIPTIFS</b>	Création d'un outil de communication sur les économies d'énergies « Le Guide des éco-gestes ». Il est installé dans chaque logement ou donné lors de l'entrée.
<b>PUBLIC ET NOMBRE VISE</b>	L'ensemble des résidents du FJT Le personnel du FJT
<b>MOYENS HUMAINS</b>	Le Directeur du FJT Animatrice du FJT Partenariat avec EDF Solidarité
<b>FREQUENCE DE L'ACTION</b>	Le guide sera donné au résident à leur entrée ou installé dans chaque logement.

### **3-L'insertion sociale et professionnelle**

#### **3.1-L'accompagnement social individuel**

Comment cela se passe :

L'aide individuelle et personnalisée auprès des résidents a pour fonction de faciliter leur autonomie et de contribuer à leur intégration sociale.

L'équipe agit sur demande de l'utilisateur ou sur des difficultés repérées.

Après un entretien, un temps d'échange, une orientation plus spécialisée du résident peut être préconisée vers des travailleurs sociaux du réseau : Mission Locale, CLLAJ....

En fonction de la situation dans laquelle l'utilisateur se trouve, l'animatrice Angélique peut aussi réaliser avec ce dernier un travail autour :

- du budget
- d'une assistance administrative pour l'ouverture des droits sociaux
- d'un accompagnement lors de l'accès à un logement

Chaque trimestre, l'animatrice rencontre une conseillère technique de la Mission Locale afin de faire le point sur les situations de jeunes hébergés au FJT SANSON et inscrits à la Mission Locale de Caen la Mer.



<b>FICHE ACTION</b>	
<b>INTITULE DE L'ACTION</b>	Ateliers Bien être / Manucure
<b>OBJECTIFS</b>	Favoriser le bien être Etablir des discussions autour de ce thème notamment l'hygiène Valorisation des potentiels des jeunes et leurs donner envie de les partager. Créer un lien entre les résidents
<b>DESCRIPTIFS</b>	Ateliers collectifs. Une résidente en formation esthétique propose ses services gracieusement aux autres résidentes du FJT. Elle réalise une manucure aux résidentes. L'animatrice prépare l'atelier, elle installe une table joliment décorée pour créer un espace de bien être ainsi que le matériel nécessaire. L'atelier a lieu dans la salle d'activité du FJT.
<b>PUBLIC ET NOMBRE VISE</b>	Les résidentes du FJT -5 résidentes par atelier
<b>MOYENS HUMAINS</b>	Angélique (animatrice) Résidente du FJT en formation esthétique
<b>FREQUENCE DE L'ACTION</b>	2013 : 2 ateliers 2014 : 2 ateliers
<b>PARTICIPATION</b>	2013 : 9 résidentes 2014 : 11 résidentes

### 3.2- Les engagements dans la socialisation de la jeunesse

Le travail de l'évaluation interne a débuté en janvier 2013 par la création d'un outil dont le but est de permettre une auto-évaluation de la prestation de l'établissement. Un travail de groupe a été effectué avec les membres de l'équipe du FJT (Angélique, Sabine, Frédérique, Marc et Fabrice), un résident, Abderahim, (administrateur dans le collège usager), la déléguée régionale de l'URHAJ<sup>1</sup> Basse Normandie, Anne Marschal, ainsi qu'un consultant extérieur, formateur-consultant CAFOC<sup>2</sup> de Nantes, porteur de la méthode Jean Philippe Roquelle.

Après présentation par M. Roquelle de deux types de questionnaire, le groupe de travail a choisi de s'appuyer sur le référentiel d'évaluation d'un réseau FJT d'une autre région.

<sup>1</sup> Union Régionale pour l'Habitat des Jeunes.

<sup>2</sup> Centre Académique de Formation Continue.



Six axes de travail détaillés sous forme d'engagements ont été retenus pour l'élaboration de l'outil d'évaluation dans le but d'avoir une vision globale du FJT. Nous avons particulièrement travaillé sur les engagements dans la socialisation de la jeunesse. Notre questionnaire s'est construit autour de l'accompagnement personnalisé et individualisé mais aussi sur l'approche collective du « vivre ensemble ». La grille d'évaluation a été déclinée en 16 références.

Cette démarche d'évaluation nous a permis de nous interroger sur nos pratiques.

### **3.3-L'environnement préservé**

L'association du Foyer du Père Sanson s'engage formellement sur les questions environnementales en sensibilisant l'ensemble de l'équipe et les usagers de la résidence au respect de l'environnement et en les responsabilisant sur la gestion au quotidien de leurs consommations :

- mise en place du tri sélectif pour les déchets en provenance des logements: deux aires à containers
- mise à disposition d'un bac à compost pour récupération des déchets organiques
- tri sélectif dans chaque bureau et dans l'espace numérique
- campagne récurrente d'information sur la maîtrise de la consommation d'eau et d'électricité
- suppression partielle des impressions papier, remplacées par l'envoi électronique des grilles horaires, comptes rendus de réunion, factures clients, rapports aux partenaires, programme d'activités, documents administratifs.....
- dématérialisation du dossier résident, tous ses documents sont scannés à son arrivée
- utilisation de papier recyclé, sans agent de blanchiment
- récupération des bouchons de bouteilles pour une association caritative
- récupération des piles usagées
- cartouche et toner encre récupérés par le fournisseur pour recyclage
- arrêt total dans les espaces verts des traitements de type herbicide, utilisation de "produits verts" et eau chaude pour désherber.



#### 4- Les animations culturelles, sportives et de loisir

<b>FICHE ACTION</b>	
<b>INTITULE DE L'ACTION</b>	Comédie de Caen Spectacles ouverts aux FJT.
<b>OBJECTIFS</b>	Permettre aux résidents d'aller au théâtre à un tarif préférentiel. Favoriser les échanges entre les jeunes des FJT de l'agglomération caennaise sur un thème commun le théâtre.
<b>DESCRIPTIFS</b>	Présentation des spectacles par Camille VANDAELE (attachée à l'accueil et aux relations avec les publics). Visionnage de plusieurs extraits. 6 pièces de théâtre ont été retenues. Les pièces sont jouées au Théâtre d'hérouville ou des Cordes à CAEN.
<b>PUBLIC ET NOMBRE VISE</b>	Les résidents des FJT de l'agglomération. Trois places sont réservées pour chaque FJT.
<b>MOYENS HUMAINS</b>	Les animateurs des FJT de l'agglomération caennaise.
<b>FREQUENCE DE L'ACTION</b>	2012 : 3 représentations 2013 : 2 représentations 2014 : 5 représentations
<b>PARTICIPATION</b>	2012 : 6 jeunes      2013 : 3 jeunes      2014 : 9 jeunes

<b>FICHE ACTION</b>	
<b>INTITULE DE L'ACTION</b>	Université des Quartiers Populaires
<b>OBJECTIFS</b>	-Offrir aux habitants de ces quartiers la possibilité d'accéder à une meilleure connaissance de la société dans laquelle nous vivons. -Permettre à ces habitants de montrer leur intérêt pour une culture plus riche et, ainsi, que les quartiers populaires sont autre chose que des « quartiers à problèmes ».
<b>DESCRIPTIFS</b>	-Des habitants se réunissent dans différents lieux de leur quartier. Ils définissent ensemble des sujets de réflexion, avec l'Association pour l'Université des Quartiers Populaires. -Ces sujets sont transmis à des Universitaires. Ceux-ci viennent faire une conférence pour les habitants. Un débat suit la conférence. -Puis les habitants donnent leur avis sur le déroulement de la conférence et du débat.
<b>PUBLIC ET NOMBRE VISE</b>	Ici, les résidents du FJT Sanson ; une dizaine participent régulièrement.
<b>MOYENS HUMAINS</b>	Membres de l'association et participation du personnel du FJT pour la communication et l'installation de la salle.
<b>FREQUENCE DE L'ACTION</b>	2012 : 2 conférences 2013 : 3 conférences
<b>PARTICIPATION</b>	2012 : 11 résidents      2013 : 25 résidents



<b>FICHE ACTION</b>	
<b>L'ACTION</b>	Activités Sportives / Tournoi de sport
<b>OBJECTIFS</b>	Découvrir diverses activités sportives. Contribuer à préserver le « capital santé » par la pratique régulière d'une activité sportive. Créer un lien entre résidents. Prendre du plaisir, se défouler après sa journée de travail.
<b>DESCRIPTIFS</b>	Les résidents sont demandeurs pour la pratique d'activité sportive (foot, badminton, basket...) le soir. Ces activités permettent aux jeunes de se rencontrer au FJT sur le city stade mais aussi à l'extérieur dans des gymnases de la ville. Une certaine forme de sédentarité voir d'isolement s'est développée chez les jeunes notamment avec les nouvelles technologies. Un partenariat s'est mis en place avec un collectif d'action de proximité par le sport « CAP'SPORT ».
<b>PUBLIC/NOMBRE VISE</b>	Les résidents du FJT -10 résidents par activité sportive
<b>MOYENS HUMAINS</b>	Angélique (animatrice) Les animateurs sportifs de CAP SPORT
<b>FREQUENCE</b>	2012 : 3                      2013 : 2                      2014 : 2
<b>PARTICIPATION</b>	2012 : 51                      2013 : 56                      2014 : 27

<b>FICHE ACTION</b>	
<b>L'ACTION</b>	Rencontre inter FJT URHAJ Sortie au Mont St-Michel
<b>OBJECTIFS</b>	- Découverte d'un territoire - Découverte du site du Mont St-Michel - Promotion d'un site local - Mobiliser les jeunes des FJT à travers des groupes mixtes - Favoriser les échanges entre les résidents
<b>DESCRIPTIFS</b>	- Point de rendez-vous à St Léonard pour un pot d'accueil café et viennoiseries - Traversée de la baie du Mont St Michel jusqu'à Tombelaine - Piquenique à Tombelaine/Mont St Michel - Quiz photo pour visiter le Mont-St Michel - Pot de départ avant de reprendre la route du retour.
<b>PUBLIC/NOMBRE VISE</b>	Les résidents des FJT de la région (Environ 10 jeunes par FJT )
<b>MOYENS HUMAINS</b>	-Les animateurs des FJT de la région (1 animateur par FJT) - Mme Anne MARSCHALL (URHAJ) -2 guides pour la traversée
<b>FREQUENCE</b>	-1 fois en septembre 2013
<b>PARTICIPATION</b>	-8 résidents du FJT - une quarantaine de jeunes sur l'ensemble des FJT



### III-CONTRAT DE PROJET 2015-2019

Le travail en partenariat et en réseau suppose une bonne connaissance des rôles et des missions de chacun et une mise en œuvre d'outils communs.  
Cette mobilisation forte est indispensable pour apporter des réponses efficaces à nos usagers.

Les perspectives de ces trois prochaines années seront :

#### 1-De la formation professionnelle pour tous

-une montée en puissance de l'équipe avec l'aide de formations et d'échanges inter professionnels qui lui permettent, entre autre, d'affûter ses compétences et de comparer ses pratiques.

<b>PREVISIONNEL FORMATION 2015-2019</b>
---

<b>NOMS</b>	<b>INTITULE DE LA FORMATION</b>
L'EQUIPE	Formation EXCEL Recyclage premiers secours Améliorer le maintien de sa posture
SABINE Sabine	Maîtres se de maison
PAUMIER Frédérique	Gestion du temps Gérer les conflits
JAMES Angélique	Diplôme d'état conseillère en économie sociale et familiale
LANGEOIS Fabrice	Diversifier les ressources financières de son Association Prise en charge et gestion des risques



## 2-Le FJT s'étend et diversifie son activité



L'association du Foyer du Père Sanson a été sollicitée par un opérateur de logement social, les Foyers Normands, afin de prendre en gestion une future structure de logements pour jeunes sur la commune de Lion sur Mer.

Une étude de territoire financée par le Conseil Régional de Basse Normandie a été menée afin de recenser le besoin en logements jeunes sur la Côte de Nacre.

Ce rapport a identifié des besoins en logements pour les jeunes (16-25 ans). La réponse apportée Habitat Jeunes n'est pas à isoler mais à articuler avec d'autres solutions apportées par les bailleurs sociaux ou privés.

Promouvoir le vivre ensemble sous-entend de garantir une place pour chacun dans la société. Au même titre que les personnes âgées, pour lesquelles il est à noter que la perte progressive de l'indépendance nécessite de plus en plus l'existence et le soutien de services et de structures spécifiques, les jeunes ou cette « génération malmenée<sup>1</sup> » dans leur passage à l'âge adulte subissent trop de contraintes à l'indépendance et à l'autonomie, et ont besoin également de certains services et structures dédiées. Des situations de vulnérabilité et de précarité qui se généralisent d'année en année pour lesquelles il faut agir. On constate que le parcours résidentiel des jeunes emprunte parfois une trajectoire sinusoïdale par des mouvements de retours sporadiques plus ou moins longs chez les parents ou chez un tiers.

L'aboutissement du projet Habitat Jeunes sur les communes de la Côte de Nacre sera un des marqueurs forts de l'engagement du territoire et de ces acteurs en faveur des jeunes.

<sup>1</sup> Génération malmenée - Courrier international - n°1154 du 13 au 19 décembre 2012 - (extraits The New York Times)



Le programme travaux comprend la création de 14 logements individuels, meublés et équipés.

La future résidence de Lion sur Mer sera rénovée « bâtiment à basse consommation » et elle répondra aux nouvelles normes d'accessibilité.

### **Bénéficiaires du projet (typologie et nombre) :**

Jeunes adultes femmes et hommes de 16 à 25 ans en insertion socio professionnelle de type contrats saisonniers ou apprentissage.

Soit environ 30 jeunes par an. (Durée moyenne du séjour : moins de six mois)

### **Ce projet apporte une réponse innovante :**

Aucune structure n'existe sur le territoire constitué du delta Ouistreham – Courseulles- Douvres la Délivrande.

Aussi pour les résidents en activité de type alternance ce projet devrait pouvoir répondre à leurs besoins d'une double résidence : par exemple le FJT de Caen pour la formation théorique et celui de Lion sur Mer pour les périodes chez l'employeur.

Un projet inédit comme moyen de prévention face au risque de rupture dans une démarche d'insertion professionnelle.

## **3-Les actions prévisionnelles**

Le FJT œuvre au quotidien afin de permettre à chacun de s'épanouir, de trouver sa place de citoyen et que chaque individu soit acteur de son projet.

Pour ce faire, nous intervenons dans le cadre d'une approche globale prenant en compte, en plus de la question du logement, les problématiques d'accès à l'emploi, à la mobilité, à la santé, à la citoyenneté.

Le FJT favorise la mixité via l'accueil de tous les publics jeunes, instaure une dynamique d'apprentissage, d'enrichissement collectif et de vivre ensemble, en facilitant les interactions, les rencontres entre jeunes accueillis.

Nous allons donc continuer à travailler sur les mêmes axes que les années précédentes.

### **3.1 L'Accueil, l'Information, l'orientation**

Suite à la modernisation du FJT nous allons retravailler les outils de communication à destination des usagers. Continuer à alimenter et actualiser notre site internet et notre page Facebook. La diffusion des informations va être également repensée.

Et nous allons renouveler les actions déjà menées :

- Les ateliers de cuisine
- Les ateliers d'éducation à la santé
- Les réunions d'information
- Les expositions à thème





Nous allons également reconstituer le comité des résidents. Les élections vont avoir lieu courant février 2015.

### **3.2 L'aide à la mobilité et à l'accès au logement**

L'équipe socio-éducative va poursuivre son travail pour favoriser la mobilité des jeunes et l'accès au logement autonome via l'accompagnement personnalisé. Des entretiens réguliers auront lieu avec les partenaires extérieurs. Nous allons également continuer le travail en partenariat avec le CLLAJ et L'AISCAL pour trouver aux jeunes des solutions de logement autonome.

Parallèlement nous allons renouveler les actions suivantes :

- Expositions temporaires sur les économies d'énergie dans le logement.
- Atelier collectif d'entretien du logement
- Atelier de recherche de logement

### **3.3 L'insertion sociale et professionnelle**

L'insertion sociale et professionnelle des jeunes commence par le logement. La modernisation des logements du FJT et du bâtiment apporte un nouveau confort. La création d'un espace cuisine individuelle va favoriser l'autonomie et améliorer leur qualité de vie. En effet, se sentir chez soi, pouvoir recevoir et avoir l'équipement nécessaire pour faire ses repas.

En termes d'accompagnement, nous gardons les mêmes perspectives de travail. Nous allons continuer à faire :

- des points réguliers avec la Mission locale
- le suivi des situations professionnelles
- l'aide et le suivi des demandes d'aides financières (Fsl/Apl/Mobili-Jeune)

Nous allons également renouveler les actions suivantes :

- Le comité des résidents
- Les ateliers bien être / image de soi
- Les ateliers d'aide administratif
- Les ateliers collectifs de gestion budgétaire
- Les ateliers collectifs création de CV/lettre de motivation
- Les conseils de quartier
- Les sorties
- Le Goûter de Noël

### **3.4 Les animations culturelles, sportives et de loisir**

Dans le cadre des rencontres inter-FJT URHAJ une sortie à Nantes est en cours d'organisation. L'objectif de cette sortie est de mobiliser les jeunes des FJT à travers des groupes mixtes, de favoriser les échanges entre eux mais aussi de faire découvrir un territoire. La visite du jardin des plantes, remparts du château, des machines de l'île et de l'atelier sont envisagées.

Une autre rencontre de ce type sera mise en place sur l'année 2015.



Nous allons remettre en place différentes actions, notamment :

Dans le cadre de la mixité:

- Les Cafés Polyglotte
- Les rendez-vous des ONDES en partenariat avec les FJT Notre Dame et l'Oasis
- Repas du monde/Echange culinaire

Dans le cadre de la culture et du loisir :

- Les animations sportives (Tournois de Foot, basket, badminton, tennis de table, billard)
- Les représentations de la comédie de CAEN
- Les sorties à thème



## CONCLUSION

Le Foyer des Jeunes Travailleurs Sanson traverse une période charnière qui le conduit à opérer des transformations qui lui permettront de participer plus efficacement, avec d'autres acteurs, à l'accompagnement des jeunes vers une insertion sociale et professionnelle.

L'équipe ne doit pas rester figée sur ce qu'elle sait faire depuis des années, elle a le devoir de continuer à innover dans ses pratiques parce que les jeunes, la famille, la ville d'aujourd'hui et de demain change et demande de nouvelles formes de présence, à inventer :

- Au niveau culturel en s'appuyant sur l'histoire du FJT, sa création, ses valeurs fondatrices

- Au niveau organisationnel en étant précis sur la nature des missions et des fonctions exercées par chaque membre de l'équipe et ainsi faciliter l'adaptation des pratiques professionnelles et des règles collectives aux nouveaux besoins des jeunes

- au niveau structurel en faisant évoluer la structure par une extension et une diversification de son activité vers des territoires non couverts



# ANNEXES

## 1-Identification de la structure

Région	Basse-Normandie
Département	Calvados
Ville siège	Caen
Localisation quartier	Nord Est
Transport	Tram A et B arrêt Calvaire St Pierre
Type	Foyer de Jeunes Travailleurs (euses)
Nombre de structures	1
Propriétaire bâtiment	HLM Logi Pays
Structure juridique	Association loi de 1901
Adresse du Siège	19, rue du Père Sanson à Caen
Nom du Président	Bernard LECORNU
Nom de l'établissement	F.J.T. Sanson
Nom du directeur	Fabrice LANGEOIS
Date de création	1964
Réhabilitation	1989-1990
Conventionnement APL	30 avril 1989
Résidence sociale	1 <sup>er</sup> octobre 2003
Personnel titulaire	7
Contrats aidés	
Partenaires financiers	Caisse d'Allocation Familiale du Calvados Conseil Général du Calvados Mairie de Caen FONJEP U.N.H.A.J
Labellisé	
Adresse structure	19, rue du Père Sanson à Caen
Adresse postale	BP 5206 14074 Caen Cedex 5
Adresse électronique	<a href="mailto:residence-sanson@orange.fr">residence-sanson@orange.fr</a>
Site internet	<a href="http://www.residence-sanson.fr">www.residence-sanson.fr</a>
Téléphone	02 31 93 16 62
Télécopie	02 31 44 13 92
Jours d'ouverture	365/365 jours
Horaires	24/24 heures
Nombre de logements	92
Nombres de résidents (entes)	92
Postes informatiques	4
Espaces collectifs	ADSL WIFI TNT Multimédia TV Vidéo Muscultation Jeux



## 2-Convention signées avec les partenaires

AAJB

### **Convention de partenariat associatif**

Logi Pays

### **Convention de location**

Direction de la Cohésion Sociale-Préfecture du Calvados

### **Agrément de fonctionnement**

Direction de l'équipement

### **Convention APL**

CAF

### **Convention de financement de la prestation socioéducative**

Département

### **Convention de financement pour aider à la prévention de la jeunesse**

Mairie de Caen

### **Convention de financement des associations caennaises**

Direction régionale de la jeunesse et des sports

### **Convention dite poste FONJEP**

Association des Paralyses de France

Direction de la Protection Judiciaire et de la Jeunesse

IME L'espoir à Bayeux-ACSEA

ITEP Champ Goubert-ACSEA

Foyer du Père Robert-AIFST

IMPRO de Démouville- ACSEA

ICB ACSEA

Foyers Educatifs- ACSEA

FAES- Association Œuvre Notre Dame

Foyer Léone Richet

FMLK- AAJB

SAFE- AAJB

Direction de l'Enfance et de la Famille du Calvados

### **Conventions d'accueil**

Ministère de la justice

### **Convention placement extérieur et travaux d'intérêt général**

Lycée Victor Hugo

Service des Sports de la ville de Caen

### **Convention prêt d'équipements sportifs**

IRFA

Lycée Notre Dame de la Fidélité

IRTS

Cap emploi

Lycée Camille Claudel

Arcade formation

### **Conventions d'accueil de stagiaires**

Ouest France

Tendance Ouest

### **Conventions de mise à disposition gracieuse de journaux**



<p style="text-align: center;"><b>FICHE DE FONCTION</b> <b>Personnel contribuant à la fonction socio-éducative</b> <b>Années 2014 (réel)</b></p>
--

**Nom :** JAMES

**Prénom :** Angélique

**Temps de travail :**

- Total équivalent temps plein (ETP) : **100 %**
- ETP affecté à la fonction socio-éducative : **100 %**

**Intitulé d'emploi :**

Accueil Animation

**Missions :**

Accueillir, animer, coordonner le lieu de vie afin d'améliorer le service rendu aux usagers

**Rôle dans le projet socio-éducatif :**

Etre à l'écoute des besoins individuels pour faire remonter l'information et proposer des réponses collectives (débats, infos, ...). Coordonner des actions d'animation (sportives, musicales,..) et les rendre cohérentes entre les temps de vie collective.

Accompagner les jeunes en difficulté dans des démarches : carte vitale, minimums sociaux....

**Qualifications :**

**Diplôme :** Bac Sciences et Médicosocial, AFPS, BTS ESF.

**Formation acquise :** Posture au travail- Formation Accueil Information et Orientation et Animation de l'Union Départementale Habitat Jeunes (cabinet ACCOLADE) -Formation équipes éducatives par le réseau Régional Habitat Jeune (cabinet ACCOLADE)-Construire son site internet-Prévention aux risques d'incendies-Construire son site internet.

**En cours :**

**Expérience acquise :**

36 mois d'expérience dans la fonction d'auxiliaire au CCAS de Caen : enfants, ados, personnes âgées. 6 années au FJT- Salarié ressource pour l'élaboration de l'évaluation interne au FJT.

Si une démarche de validation de l'expérience (VAE) est en cours, indiquer la date de mise en validation :

Démarche VAE envisagée

**Charges de salaire à imputer dans l'assiette de la Ps :**

- Salaire annuel + charges + taxes : **22 129 €**
- Ajustement éventuel des charges de salaire en fonction de l'équivalent temps plein (ETP) affecté à la fonction socio-éducative, de la capacité d'accueil retenue par la Caf pour le versement de la PS (%) : **100 %**
- Prise en compte de la charge de salaire ajustée dans l'assiette de la Prestation de Service : **22 129 €**  
**100 %X**                      50 %

- Montant à imputer dans l'assiette de la prestation de service : **100 %**



<p style="text-align: center;"><b>FICHE de FONCTION</b> <b>Personnel contribuant à Fonction Socioéducative</b> <b>Année 2015 (Prévisionnel)</b></p>
---

**Nom : JAMES**

**Prénom Angélique**

**Temps de travail :**

- Total équivalent temps plein (ETP) : **100 %**
- ETP affecté à la fonction socio-éducative : **100 %**

**Intitulé d'emploi :**

Accueil Animation

**Missions :**

Accueillir, animer, coordonner le lieu de vie afin d'améliorer le service rendu aux usagers

**Rôle dans le projet socio-éducatif :**

Etre à l'écoute des besoins individuels pour faire remonter l'information et proposer des réponses collectives (débat, infos, ...). Coordonner des actions d'animation (sportives, musicales,..) et les rendre cohérentes entre les temps de vie collective.

Accompagner les jeunes en difficulté dans des démarches : carte vitale, minimums sociaux...

**Qualifications :** -Formation des équipes éducatives par le réseau Régional Habitat Jeune : AIO -Posture et travail II-Améliorer la qualité de l'accueil-construire son site internet

**Diplôme :** Bac Sciences et Médicosocial, AFPS-BTS Economie Sociale et Familiale

**A venir :** recyclage secourisme et incendie-Diplôme d'Etat de Conseillère en Economie Sociale et Familiale-Formation tableur Excel

Si une démarche de validation de l'expérience (VAE) est en cours, indiquer la date de mise en validation :

Démarche VAE envisagée

**Charges de salaire à imputer dans l'assiette de la Ps :**

- Salaire annuel + charges + taxes : **31 980 €**
  - Ajustement éventuel des charges de salaire en fonction de l'équivalent temps plein (ETP) affecté à la fonction socio-éducative, de la capacité d'accueil retenue par la Caf pour le versement de la PS : **100 %**
- Prise en compte de la charge de salaire ajustée dans l'assiette de la Prestation de Service **31 980 €**
  - **100 %X** **50 %**
- Montant à imputer dans l'assiette de la PS : **100 %**



<p style="text-align: center;"><b>FICHE DE FONCTION</b> <b>Personnel contribuant à la fonction socio-éducative</b> <b>Année 2014</b></p>
--

**Nom : MAZEROLLE**

**Prénom Faustine**

**Temps de travail :**

- Total équivalent temps plein (ETP) : 0.85 %
- ETP affecté à la fonction socio-éducative : 0.85%

**Intitulé d'emploi :**

Accueil Animation en soutien (absence de la personne titulaire Angélique pour congé de maternité)

**Missions :**

Accueillir, animer, coordonner le lieu de vie afin d'améliorer le service rendu aux usagers.

**Rôle dans le projet socio-éducatif :**

Etre à l'écoute des besoins individuels pour faire remonter l'information et proposer des réponses collectives (débat, infos, ...). Coordonner des actions d'animation (sportives, musicales,..) et les rendre cohérentes entre les temps de vie collective.

Accompagner les jeunes en difficulté dans des démarches : carte vitale, CMU, MDPH, RSA, Pôle emploi, CLLAJ....

**Qualifications :**

**Diplôme :** Bac Sciences et Médicosocial, Master en management social et santé

**Formation acquise :**

**En cours :**

**Expérience acquise :**

Stage de trois mois à l'URHAJ de Basse Normandie. -Salariée ressource à l'élaboration de l'évaluation interne du FJT.

Si une démarche de validation de l'expérience (VAE) est en cours, indiquer la date de mise en validation :

Démarche VAE envisagée

**Charges de salaire à imputer dans l'assiette de la Ps :**

- Salaire annuel + charges + taxes : **9 500 €**
- Ajustement éventuel des charges de salaire en fonction de l'équivalent temps plein (ETP) affecté à la fonction socio-éducative, de la capacité d'accueil retenue par la Caf pour le versement de la PS (%) : **100 %**  
**100 % X**                      50 %
- Prise en compte de la charge de salaire ajustée dans l'assiette de la Prestation de Service **9 500 €**
- Montant à imputer dans l'assiette de la PS : **100 %**





**FICHE DE FONCTION**  
**Personnel contribuant à la fonction socio-éducative**  
**Année 2014 (réel)**

Nom : **GOUJON**                      Prénom :        **Dominique**

**Temps de travail :**

- Total équivalent temps plein (ETP) :            **100 %**
- ETP affecté à la fonction socio-éducative :   **100 %**

**Intitulé d'emploi :**

Agent d'accueil et de sécurité de soirée et de nuit (semaine)

**Missions :**

Assurer une présence dans les locaux et veiller à la sécurité des biens et des personnes accueillies.

Assure une continuité du service en dehors de ces heures d'intervention, seul salarié présent en semaine en fin de soirée et nuit.

**Rôle dans le projet socio-éducatif :**

Veille à la sécurité des personnes accueillies et des biens, il veille aux bonnes conditions de vie dans le F.J.T., implication relationnelle forte. Mais au profit des résidents ses connaissances cinématographique et littéraire, soirée vidéo, conseil en lecture. Jardin partagé avec les résidents. Participe aux temps forts du FJT.

**Qualifications :**

**Diplôme :** Brevet des collèges  
AFPS

**Formations**

Formation initiale et recyclage secourisme et prévention incendie-préparation à l'élaboration de l'évaluation interne-

Si une démarche de validation de l'expérience (VAE) est en cours, indiquer la date de mise en validation :

Démarche VAE envisagée

**Charges de salaire à imputer dans l'assiette de la Ps :**

- Salaire annuel + charges + taxes :                                        **54 041 €**
- Ajustement éventuel des charges de salaire en fonction de l'équivalent temps plein (ETP) affecté à la fonction socio-éducative, de la capacité d'accueil retenue par la Caf pour le versement de la PS    **100 %**
- Prise en compte de la charge de salaire ajustée dans l'assiette de la Prestation de Service
- **100 %**                       50 %                                        **54 041 €**
- 
- Montant à imputer dans l'assiette de la PS (€) :                      **100 %**



<b>FICHE DE FONCTION</b> <b>Prévisionnelle</b> <b>Personnel contribuant à la fonction socio-éducative</b> <b>Année 2015</b>
--

Nom : **GOUJON**                      Prénom :     **Dominique**

**Temps de travail :**

- Total équivalent temps plein (ETP) :             **100 %**
- ETP affecté à la fonction socio-éducative :     **100 %**

**Intitulé d'emploi :**

Agent d'accueil et de sécurité (semaine)

**Missions :** Assurer une présence dans les locaux et veiller à la sécurité des             biens et des personnes accueillies.

Assure une continuité du service en dehors de ces heures d'intervention, seul salarié présent en semaine en fin de soirée et nuit.

**Rôle dans le projet socio-éducatif :** Veille à la sécurité des personnes accueillies et des biens, il veille aux bonnes conditions de vie dans le F.J.T., implication relationnelle forte. Mais au profit des résidents ses connaissances cinématographique et littéraire, soirée vidéo, conseil en lecture. Jardin partagé avec les résidents. Participe aux temps forts du FJT.

**Diplôme :** Brevet des collègues  
AFPS

**Formations prévisionnelles :**

Collectives :

Améliorer le maintien de sa posture- recyclage sécurité incendie-

**Expérience acquise :**

Si une démarche de validation de l'expérience (VAE) est en cours, indiquer la date de mise en validation :

Démarche VAE envisagée

**Charges de salaire à imputer dans l'assiette de la Ps :**

- Salaire annuel + charges + taxes :                             **54 300 €**
- Ajustement éventuel des charges de salaire en fonction de l'équivalent temps plein (ETP) affecté à la fonction socio-éducative, de la capacité d'accueil retenue par la Caf pour le versement de la PS                             **100 %**
- Prise en compte de la charge de salaire ajustée dans l'assiette de la Prestation de Service                             **54 300 €**
- **100 % X**                      50 %
- Montant à imputer dans l'assiette de la PS (€) :             **100 %**



<b>FICHE DE FONCTION</b> <b>Personnel contribuant à la fonction socio-éducative</b> <b>Année 2014</b>
---

Nom : **SAUSSET** Prénom : **Eric**

**Temps de travail :**

- Total équivalent temps plein (ETP) : **24%**
- ETP affecté à la fonction socio-éducative : **24 %**

**Intitulé d'emploi :**

Agent d'accueil et de sécurité soirées et nuits week-end (une semaine sur deux),

**Missions :** Assurer une présence dans les locaux et veiller à la sécurité des biens et des personnes accueillies Accueil soirées et nuits week-end (une semaine sur deux),

**Rôle dans le projet socio-éducatif :**

Implication relationnelle auprès des usagers, échanges, convivialité,

**Qualifications :**

Diplôme : Bac-Licence d'anglais-

Formation aux premiers secours AFPS-

**Formation :** -posture sur son lieu de travail-Bonnes pratiques d'hygiène -TOEIC Anglais-Prévention des risques incendies- AFPS recyclage-participation à l'évaluation interne du FJT

**Expérience acquise :** 24 ans d'expérience au F.J.T., 24 mois au centre de documentation du Lycée Fresnel, depuis 9 ans au FMLK de l'AAJB

- 
- Si une démarche de validation de l'expérience (VAE) est en cours, indiquer la date de mise en validation :

Démarche VAE envisagée

**Charges de salaire à imputer dans l'assiette de la Ps :**

- Salaire annuel + charges + taxes : **15 171 €**
- Ajustement éventuel des charges de salaire en fonction de l'équivalent temps plein (ETP) affecté à la fonction socio-éducative, de la capacité d'accueil retenue par la Caf pour le versement de la PS (%) : **100 %**  
100 % X 50 %
- Prise en compte de la charge de salaire ajustée dans l'assiette de la Prestation de Service : **15 171 €**
- Montant à imputer dans l'assiette de la PS : **100 %**



**FICHE DE FONCTION**  
**Personnel contribuant à la fonction socio-éducative**  
**Année 2015**

Nom : **SAUSSET** Prénom : **Éric**

**Temps de travail :**

- Total équivalent temps plein (ETP) : 24%
- ETP affecté à la fonction socio-éducative : 24 %

**Intitulé d'emploi :**

Agent d'accueil et de sécurité soirées et nuits week-end (une semaine sur deux),

**Missions :** Assurer une présence dans les locaux et veiller à la sécurité des biens et des personnes accueillies Accueil soirées et nuits week-end (une semaine sur deux),

**Rôle dans le projet socio-éducatif :**

Implication relationnelle auprès des usagers, échanges, convivialité. Participe aux temps forts du FJT.

**Qualifications :**

Diplôme : Licence d'anglais-TOEIC Anglais

Formation aux premiers secours AFPS-

**Formation :**

**A venir** -recyclage secourisme et prévention incendie-formation sur tableur Excel- Améliorer le maintien de sa posture

Si une démarche de validation de l'expérience (VAE) est en cours, indiquer la date de mise en validation :

Démarche VAE envisagée

**Charges de salaire à imputer dans l'assiette de la Ps :**

- Salaire annuel + charges + taxes (€) : **15 300 €.**
- Ajustement éventuel des charges de salaire en fonction de l'équivalent temps plein (ETP) affecté à la fonction socio-éducative, de la capacité d'accueil retenue par la Caf pour le versement de la PS : **100%**

Prise en compte de la charge de salaire ajustée dans l'assiette de la Prestation de Service **15 300 €**

- Montant à imputer dans l'assiette de la PS : **100 %**





**FICHE DE FONCTION**  
**Personnel contribuant à la fonction socio-éducative**  
**Année 2015**

**Nom : LOPEZ**

**Prénom : Manuel**

**Temps de travail :**

- Total équivalent temps plein (ETP) : **90 %**
- ETP affecté à la fonction socio-éducative : **45 %**

**Intitulé d'emploi :**

Agent d'accueil et de sécurité soirées et nuits week-end (une semaine sur deux),  
Agent de maintenance semaine.

**Missions :**

Assurer une présence dans les locaux et veiller à la sécurité des biens et des personnes accueillies Accueil soirées et nuits week-end (une semaine sur deux),  
Maintenance des installations et équipements pour les résidents : salle multimédias et réseau internet.

**Rôle dans le projet socio-éducatif :**

Sa compétence professionnelle lui donne un rôle relationnel auprès des usagers, échanges, convivialité, il s'occupe de la maintenance l'espace internet, organise des soirées musicales. Karaoké. Participe aux temps forts du FJT. Jardin partagé avec les résidents.

**Qualifications :**

Diplôme : Brevet des Collèges AFPS

Formation à venir : Recyclage secourisme et Prévention risques incendie- Formation tableur Excel-Recyclage premiers secours-Améliorer le maintien de sa posture

Si une démarche de validation de l'expérience (VAE) est en cours, indiquer la date de mise en validation :

Démarche VAE envisagée

**Charges de salaire à imputer dans l'assiette de la Ps :**

- Salaire annuel + charges + taxes: **34 000 €**
- Ajustement éventuel des charges de salaire en fonction de l'équivalent temps plein (ETP) affecté à la fonction socio-éducative, de la capacité d'accueil retenue par la Caf pour le versement de la PS (%) : **50%**
- Prise en compte de la charge de salaire ajustée dans l'assiette de la Prestation de Service  
100 %                      **X50 %**
- Montant à imputer dans l'assiette de la PS : **17 000€**



<p style="text-align: center;"><b>FICHE DE FONCTION</b> <b>Personnel contribuant à la fonction socio-éducative</b> <b>Année 2014</b></p>
--

**Nom :** LANGEOIS

**Prénom :** Fabrice

**Temps de travail :**

- Total équivalent temps plein (ETP) : **100 %**
- ETP affecté à la fonction socio-éducative : **50 %**

**Intitulé d'emploi :**

Directeur

**Missions :**

Management et Animation

**Rôle dans le projet socio-éducatif :**

Responsable et garant de l'animation du secteur socio éducatif, culturel et de loisirs du Foyer. Accompagnement individuel des résidents. Porteur d'actions collectives au sein du réseau FJT

**Qualifications :**

Diplôme : Diplôme d'Etat d'Educateur Spécialisé

**Formations :** Accueil Information Orientation (formation au sein du réseau départemental Habitat Jeunes)

Concevoir ou réhabiliter le projet architectural d'un FJT- Gestion et management des entreprises. Lien entre RH et projet Associatif-

Evaluation du personnel et management des compétences-Le projet d'Etablissement- Construire son plan de communication-Le financement des associations-Prévention des risques d'incendies-Prévention des risques psychosociaux.

**Expérience acquise :**

37 ans de pratique dans le secteur sanitaire et social, éducation spécialisée et F.J.T. -Salarié ressource pour l'élaboration de l'évaluation interne au FJT

- Si une démarche de validation de l'expérience (VAE) est en cours, indiquer la date de mise en validation :

Démarche VAE envisagée

**Charges de salaire à imputer dans l'assiette de la Ps :**

- Salaire annuel + charges + taxes : **74 525 €**
  
- Ajustement éventuel des charges de salaire en fonction de l'équivalent temps plein (ETP) affecté à la fonction socio-éducative, de la capacité d'accueil retenue par la Caf pour le versement de la PS : **50 %**
  
- Prise en compte de la charge de salaire ajustée dans l'assiette de la Prestation de Service **37 262 €**
  - 100 % **50 %**
  
- Montant à imputer dans l'assiette de la PS : **50 %**



<p style="text-align: center;"><b>FICHE DE FONCTION</b> <b>Personnel contribuant à la fonction socio-éducative</b> <b>Année 2015</b></p>
--

**Nom :** LANGEOIS

**Prénom :** Fabrice

**Temps de travail :**

- Total équivalent temps plein (ETP) : **100 %**
- ETP affecté à la fonction socio-éducative : **50 %**

**Intitulé d'emploi :**

Directeur

**Missions :**

Management et Animation

**Rôle dans le projet socio-éducatif :**

Responsable et garant de l'animation du secteur socio éducatif, culturel et de loisirs du Foyer. Accompagnement individuel des résidents. Porteur d'actions collectives au sein du réseau FJT

**Qualifications :**

Diplôme : Diplôme d'Etat d'Educateur Spécialisé

**Formations :** Accueil Information Orientation (formation au sein du réseau départemental Habitat Jeunes)

Concevoir ou réhabiliter le projet architectural d'un FJT- Gestion et management des entreprises-Evaluation du personnel et management des compétences-Le projet d'Etablissement-Construire son plan de communication-Le financement des associations-Prévention des risques d'incendies-Prévention des risques psychosociaux-lien entre RH et projet associatif

**En cours :**

**A venir :** Diversifier les ressources financières de son Association-prise en charge et gestion des risques-améliorer son maintien et sa posture-Formation sur tableur Excel

- Si une démarche de validation de l'expérience (VAE) est en cours, indiquer la date de mise en validation :

Démarche VAE envisagée

**Charges de salaire à imputer dans l'assiette de la Ps :**

- Salaire annuel + charges + taxes (€) : **75 380 €**
- Ajustement éventuel des charges de salaire en fonction de l'équivalent temps plein (ETP) affecté à la fonction socio-éducative, de la capacité d'accueil retenue par la Caf pour le versement de la PS : **50 %**
- Prise en compte de la charge de salaire ajustée dans l'assiette de la Prestation de Service **37 690 €**  
100 %                      50 %
- Montant à imputer dans l'assiette de la PS : **50 %**





**FICHE DE FONCTION**  
**Personnel contribuant à la fonction socio-éducative**  
**Année 2014**

Nom : **PAUMIER** Prénom : **Frédérique**

**Temps de travail :**

- Total équivalent temps plein (ETP) : **100 %**
- ETP affecté à la fonction socio-éducative : **50%**

**Intitulé d'emploi :**

Accueil Secrétaire comptable

**Missions :**

Traitement des informations comptables, fiscales et sociales du F.J.T., gestion congés, paie, horaires, accueil des résidents (état des lieux, dossier APL, dossier cautions...)

**Rôle dans le projet socio-éducatif :**

Impliquée totalement dans le fonctionnement socio éducatif, elle assure le suivi administratif du résident, fait aussi le lien avec les organismes prescripteurs. Participe à tous les temps forts du FJT.

**Qualifications :**

Diplôme : BAC comptabilité, BTS gestion comptable

**Formation acquise :** le droit des usagers (réf à la loi du 02/02/ 2002. Préparation à l'évaluation interne, le plan de formation-AFPS-Posture au travail-Gestion des congés et de la formation professionnelle-Bonnes pratiques d'hygiène. Formation AIO et Animation de l'Union Départementale Habitat Jeunes (cabinet Accolade)-droit du travail- La gestion de l'agressivité-Recyclage AFPS-Prévention des risques incendies -La fiscalité dans l'économie sociale-Lien entre RH et projet Associatif- Base du management

**Expérience acquise :** 24 ans d'expérience au F.J.T.-Salariée ressource à l'élaboration de l'évaluation interne du FJT.

Si une démarche de validation de l'expérience (VAE) est en cours, indiquer la date de mise en validation :

Démarche VAE envisagée

**Charges de salaire à imputer dans l'assiette de la Ps :**

- Salaire annuel + charges + taxes (€) : **51 623 €**
- Ajustement éventuel des charges de salaire en fonction de l'équivalent temps plein (ETP) affecté à la fonction socio-éducative, de la capacité d'accueil retenue par la Caf pour le versement de la PS (%) : **50 %**
- Prise en compte de la charge de salaire ajustée dans l'assiette de la Prestation de Service **25 811 €**
- 
- 100 %  50 %
- Montant à imputer dans l'assiette de la PS (€) : **50 %**



**FICHE DE FONCTION**  
**Personnel contribuant à la fonction socio-éducative**  
**Année 2015**

Nom : **PAUMIER**

Prénom : **Frédérique**

**Temps de travail :**

- Total équivalent temps plein (ETP) : **100 %**
- ETP affecté à la fonction socio-éducative : **50%**

**Intitulé d'emploi :**

Accueil-Assistante de direction

**Missions :**

Traitement des informations comptables, fiscales et sociales du F.J.T., gestion congés, paie, horaires, accueil des résidents (état des lieux, dossier APL, dossier cautions...)

**Rôle dans le projet socio-éducatif :**

Impliquée totalement dans le fonctionnement socio éducatif, elle assure le suivi administratif du résident, fait aussi le lien avec les organismes prescripteurs.

**Qualifications :**

Diplôme : BAC comptabilité, BTS gestion comptable

**Formation :**

A venir : Gestion du temps-gérer les conflits

Si une démarche de validation de l'expérience (VAE) est en cours, indiquer la date de mise en validation :

Démarche VAE envisagée

**Charges de salaire à imputer dans l'assiette de la Ps :**

- Salaire annuel + charges + taxes : **52 270 €**
- Ajustement éventuel des charges de salaire en fonction de l'équivalent temps plein (ETP) affecté à la fonction socio-éducative, de la capacité d'accueil retenue par la Caf pour versement de la PS : **50 %**
- Prise en compte de la charge de salaire ajustée dans l'assiette de la Prestation de Service **26 135 €**

- 100 %  50 %

- Montant à imputer dans l'assiette de la PS : **50 %**



**FICHE DE FONCTION**  
**Personnel contribuant à la fonction socio-éducative**  
**Année 2014**

**Nom : SABINE**

**Prénom : SABINE**

**Temps de travail :**

- Total équivalent temps plein (ETP) : **100 %**
- ETP affecté à la fonction socio-éducative : **30 %**

**Intitulé d'emploi :**

Accueil et Entretien des locaux,

**Missions :**

Accueil et entretien courant des locaux et du matériel, état des lieux.

**Rôle dans le projet socio-éducatif :**

Sa polyvalence professionnelle la fait intervenir dans le fonctionnement socioéducatif du F.J.T., elle anime, entre autre, un atelier entretien et hygiène en collaboration avec des intervenants extérieurs (élèves stagiaires en ESF) elle procède aux états des lieux, accompagne les résidents en difficulté dans les bonnes pratiques d'hygiène de leur logement. Participe aux temps forts du FJT.

**Qualifications :**

Diplôme : CAP Vente-CAP petite enfance

**Formation :** AFPS--Prévention des risques incendie-Se perfectionner en écrit.

**Expérience acquise :** 23 ans d'expérience au F.J.T. Salariée ressource pour l'élaboration de l'évaluation interne du FJT

- 
- Si une démarche de validation de l'expérience (VAE) est en cours, indiquer la date de mise en validation :

Démarche VAE envisagée

**Charges de salaire à imputer dans l'assiette de la Ps :**

- Salaire annuel + charges + taxes : **31 089 €**

Ajustement éventuel des charges de salaire en fonction de l'équivalent temps plein (ETP) affecté à la fonction socio-éducative, de la capacité d'accueil retenue par la Caf pour le versement de la PS : **30 %**

Prise en compte de la charge de salaire ajustée dans l'assiette de la Prestation de Service **9 326 €**

- 100 %  **50 %**
- Montant à imputer dans l'assiette de la PS : **50 %**



**FICHE DE FONCTION**  
**Personnel contribuant à la fonction socio-éducative**  
**Année 2015**

Nom : **SABINE**

Prénom : **SABINE**

**Temps de travail :**

- Total équivalent temps plein (ETP) : **100%**
- ETP affecté à la fonction socio-éducative : **30 %**

**Intitulé d'emploi :**

Accueil et Entretien des locaux,

**Missions :**

Entretien courant des locaux et du matériel, état des lieux, assure occasionnellement des tâches administratives.

**Rôle dans le projet socio-éducatif :**

Sa polyvalence professionnelle la fait intervenir dans le fonctionnement socioéducatif du F.J.T., Elle procède aux états des lieux, elle accompagne les résidents en difficulté dans les bonnes pratiques d'hygiène de leur logement. Participe aux temps forts du FJT.

**Qualifications :**

Diplôme : CAP vente-CAP Petite enfance-AFPS-

**Formation :**

- A venir : Recyclage secourisme et prévention incendie- Formation sur tableur Excel- **Formation de maitresse de maison (IRTS)-améliorer son maintien et sa posture**
- **Expérience acquise** : 23 ans d'expérience au F.J.T.
- Salariée ressource dans l'élaboration à l'évaluation interne du FJT
- **Sabine sera la personne dédiée à la nouvelle résidence FJT de Lion sur Mer**
- Si une démarche de validation de l'expérience (VAE) est en cours, indiquer la date de mise en validation :

Démarche VAE envisagée

**Charges de salaire à imputer dans l'assiette de la Ps :**

- Salaire annuel + charges + taxes (€) : **34 300 €**
- 

Ajustement éventuel des charges de salaire en fonction de l'équivalent temps plein (ETP) affecté à la fonction socio-éducative, de la capacité d'accueil retenue par la Caf pour le versement de la PS : **30 %**

Prise en compte de la charge de salaire ajustée dans l'assiette de la Prestation de Service **10 290 €**

- 100 %  50 %  **Montant à imputer dans l'assiette de la PS : 50 %**



**FICHE DE FONCTION**  
**Personnel contribuant à la fonction socio-éducative**  
**Année 2015**

**Nom : LECOUTEY**

**Prénom : NOEMIE**

**Temps de travail :**

- Total équivalent temps plein (ETP) : **70 %**
- ETP affecté à la fonction socio-éducative : **30 %**

**Intitulé d'emploi :**

Accueil et Entretien des locaux,

**Missions :**

Entretien courant des locaux et du matériel, état des lieux- téléphone

**Rôle dans le projet socio-éducatif :**

Sa polyvalence professionnelle la fait intervenir dans le fonctionnement socioéducatif du F.J.T., Elle procède aux états des lieux. En cas de besoin du service elle assure l'accueil téléphonique. Participe aux temps forts du FJT.

**Qualifications :**

Diplôme : CAP vente-

**Formation :**

**Expérience acquise**

Si une démarche de validation de l'expérience (VAE) est en cours, indiquer la date de mise en validation :

Démarche VAE envisagée

**Charges de salaire à imputer dans l'assiette de la Ps :**

Salaire annuel + charges + taxes : **13 900 €**

-

Ajustement éventuel des charges de salaire en fonction de l'équivalent temps plein (ETP) affecté à la fonction socio-éducative, de la capacité d'accueil retenue par la Caf pour le versement de la PS: **30 %**

Prise en compte de la charge de salaire ajustée dans l'assiette de la Prestation de Service **4 170 €**

- 100 %  **50 %**
- Montant à imputer dans l'assiette de la PS : **50 %**

